

**UN ACERCAMIENTO A LA POBREZA Y CALIDAD DE VIDA
EN HUAYCAN, DISTRITO ATE-VITARTE**

*Emiliana Lévano Uchuya, Carmen Rosa Flores Sánchez y Carmen del Pilar
Fuentes Pizarro*

*Facultad de Ciencias Sociales
Universidad Nacional Federico Villarreal*

2007

Resumen

El objetivo de la presente investigación fue identificar las capacidades y potencialidades que tiene la población de Huaycan para afrontar las carencias que afectan su calidad de vida.

Es un estudio que a nivel cuantitativo se desarrolló con 112 familias de las zonas altas, media y baja de Huaycan a quienes se les aplicó un cuestionario.

En términos cualitativos el estudio comprendió dos focus groups uno dirigido a pobladores de ambos sexos y el segundo a dirigentes (hombres y mujeres), las variables abordadas fueron capacidades, potencialidades, niveles de pobreza, estrategia para afrontar la pobreza, nivel de participación y organización, impacto de la pobreza en la calidad de vida. Los resultados obtenidos muestran en términos de capital físico una mayor precariedad de las viviendas en las zonas altas, siendo más significativa los servicios agua y desagüe. En términos de capital humano existe una mejor calidad en la zona baja y media, siendo más significativa el nivel de educación alcanzado por el padre de familia y por las personas mayores de 12 años. Así mismo, los estados de “ser” y de “hacer” de las familias de Huaycan la definen como una comunidad en permanente proceso de construcción y búsqueda de oportunidades para alcanzar el bienestar, frente a la situación de privación e impotencia en que están inmersos haciéndolos vulnerables a la exclusión

Palabras clave: capacidades, potencialidad, pobreza, calidad de vida,

Summary

The aim of the present investigation (research) was to identify the capacities and potentials that the population of Huaycan has to confront the lacks that affect his quality of life.

It is a study that to level quantitative that developed with 112 families of the zones discharge, average and Huaycan's fall to whom a questionnaire was applied.

In terms qualitative he studied there included two focus groups one directed settlers of both sexes and the second one to leaders (men and women), the approached variables were capacities, potentials, levels of poverty, strategy to confront the poverty, level of participation and organization, impact of the poverty in the quality of life. The obtained results show in terms of the physical capital a major precariousness of the housings in the high zones, being more significant the services she waters down and outlet. In terms of the human capital a better quality exists in the low zone and a half, being more significant the level of education reached by the family father and by the 12-year-old major persons. Likewise, the conditions of "being" and of "doing" of Huaycan's families define it as a community in permanent process of construction and search of opportunities to reach the well-being, opposite to the situation of privation and impotence in which they are immersed making them vulnerable to the exclusión.

Key words: capacities, potential, poverty, quality of life

INTRODUCCION

La presente investigación tuvo como objetivo identificar las capacidades y potencialidades que tiene la población de Huaycan para afrontar las carencias que afectan su calidad de vida.

El interés por realizar el presente estudio se debió a la situación de pobreza que presentan sus familias, a pesar del carácter autogestionario con el que se fundó esta comunidad, en la década de los 80, y el contar con un parque industrial, recurso valioso para una propuesta de desarrollo.

La pobreza como problema social ha sido estudiado por distintas disciplinas y con distintos enfoque a nivel internacional y nacional, habiendo sido caracterizada de diversas maneras ; observándose dos énfasis: las que inciden en *los recursos* que las personas tiene para poder vivir y lo que *las personas son y hacen* en su vida, siendo los más significativos:

Jaramillo y Uribe (1986) analizan las dimensiones de la pobreza observando que las estrategias derivadas de un modelo que enfatiza el crecimiento económico no han dado resultados satisfactorios. Los autores identifican como piedra angular de la estrategia a la dimensión política, concluyendo que cualquier estrategia debe partir necesariamente de la naturaleza multidimensional de este fenómeno e involucrando la participación de la ciudadanía.

Vega (1991) analiza la relación de la pobreza con el empleo, ingresos de trabajo y la distribución de los recursos y patrimonio. Al operacionalizar la pobreza como infraconsumo debido a insuficientes o inestables ingresos, se impone una reestructuración o deterioro desigual de la satisfacción de necesidades, en un sentido deshumanizante. Para Vega, existe un problema que está en la raíz de la pobreza que coexiste con la opulencia, y es la distribución de recursos y oportunidades.

INDES (1995) define a la pobreza como una situación de bienestar o de calidad de vida socialmente inaceptable, identificando tres componentes privación, impotencia y vulnerabilidad.

Sagasti, F. (1997) analiza la relación entre pobreza, exclusión social y política social, identificando tres categorías de pobres en el Perú denominándolas: pobreza endémica,

pobreza crónica y pobreza coyuntural. Para Sagasti la dimensión social de la exclusión se refiere a igualdad de oportunidades para el desarrollo humano, en particular a la equidad en el acceso a servicios sociales básicos, necesarios para garantizar una mínima calidad de vida para toda la población. (salud, educación, saneamiento, nutrición, cuidado de niños, vivienda).

El Centro Nuevo Modelo de Desarrollo (1997) sostiene en los ambientes oficiales se está empezando a reconocer la limitación de la renta per capita como indicador del bienestar y el PNUD que es el Programa de las Naciones Unidas para el desarrollo, en los últimos años ha puesto a punto otro método de valoración, que aunque limitado tiene el mérito de cambiar de mentalidad. Este método toma en consideración tres aspectos: a) la duración de la vida (que es el resultado de la alimentación, de los servicios higiénicos y sanitarios existentes, etc.); b) el grado de instrucción, c) la renta familiar, que depende de las posibilidades de trabajo y del grado de justicia económica.

Golbert (1999) sostiene que la complejidad de la situación de pobreza en América Latina obliga a utilizar categorías de análisis más refinadas que den información sobre los procesos de exclusión, discriminación que hoy están ocurriendo. Quedarnos con los viejos indicadores de pobreza, no solo no sirve para entender el actual escenario, sino que hasta resulta peligroso porque incide en el tipo de intervención social y en la orientación de las políticas públicas.

Parker, Cauas y Rivas (2000) señalan que la pobreza es una situación relativa e histórica, precisando que en América latina predomina la tendencia a medirla en términos de bajos ingresos o de necesidades básicas insatisfechas lo que tiende a conducir a errores en la identificación de la pobreza y por consiguiente a una falta de precisión en el diseño y formulación de políticas. Por esta razón, los autores sostienen la necesidad de abordarla no en términos de carencia sino en términos de las capacidades y potencialidades de los pobres según lo propuesto por Sen, Max-Neef y el PNUD.

Klinsberg (2000) enfatiza que en América latina la pobreza es extensa, diversificada y tiene actualmente incluso una fuerte expresión en las clases medias, en donde el deterioro de sus bases económicas ha generado un estrato social en crecimiento denominado “los nuevos pobres”. No hay focos de pobreza a erradicar sino un problema mucho más amplio y generalizado que requiere estrategias globales. Siguiendo a Tonwsted, el autor afirma que la

pobreza “mata” . Crea factores de riesgo que reducen la esperanza de vida y desmejoran sensiblemente la calidad de la vida.

INEI (2002) da a conocer que en el año 2002, el 54,3% de una población de 26'748.972 habitantes era pobre y 23,9% vivía en situación de pobreza extrema. En otras palabras, los hogares de 14'542.692 personas no podían acceder a una canasta mínima de bienes y servicios básicos. Dentro de este inmenso grupo de pobres, los hogares de 6'393.004 personas carecían de los ingresos necesarios para adquirir una canasta mínima de alimentos. Así, poco más del 50% de la población del país tenía una historia humana de privación, marginación y exclusión

Vasquez & cols (2002) desarrollan un estudio sobre la desigualdad de la pobreza extrema en el Perú, enfocado exclusivamente en los hogares en extrema pobreza analizando las diferencia urbano-rurales, la existencia entre las regiones socio-geográficas (costa, ande y amazonía) y también las diferencias de género y edad; concluyendo en la multidimensionalidad y heterogeneidad de los pobres extremos en el Perú. La heterogeneidad y diversidad de carencias básicas ocurre no sólo en cuanto a medición “objetiva” de las variables estudiadas, sino también en la dimensión “subjetiva” que los propios pobres atribuyen a estas carencias.

Tanaka & Tinelli (2002) estudiaron la pobreza y las políticas sociales durante la década de Fujimori concluyendo que **la definición de pobreza utilizada para identificar a los beneficiarios pasó por alto una serie de «datos» claves** para el adecuado diseño y evaluación de la política social el tipo de focalización y el tipo de sistema de entrega y reparto de la ayuda social, en especial las pequeñas obras y la ayuda alimentaria, orientó los programas sociales a zonas urbanas (donde había grandes concentraciones de pobres) y a beneficiarios con algún nivel de organización o acceso a redes políticas, generándose prácticas clientelares y asistencialistas en vez de una participación activa y crítica de los beneficiarios.

Por ello, se requiere de nuevas formas de distribuir la ayuda social para que ésta llegue a quienes más lo necesitan, pero que a la vez promueva el desarrollo de capacidades para que los beneficiarios puedan delinear estrategias para salir de su condición de pobreza o vulnerabilidad.

Iguñiz (2004) citando a Sen sostiene en relación a la conceptualización de pobreza y calidad de vida que la pobreza se asocia con el ejercicio de derechos (libertad) para escoger el tipo de vida valiosa a la que se está impulsando con la propia vocación habilidades ,

reconocimiento .La economía resulta ser vista como un instrumento de lucha contra la pobreza , pero la abundancia de la riqueza no es vista como el indicador de la erradicación de la pobreza. Más bien el ejercicio de la libertad incluye y supone haber sido reconocido como alguien respetable de la sociedad, valorar su vida como la de cualquier otra persona.

Para *Amartya Sen* la pobreza y la desigualdad representan un conjunto de barreras que hacen indigna la vida humana porque afectan su calidad de vida o limitan el control de ella. Qué tipo de vida está viviendo y qué está logrando “*ser*” y “*hacer*”, que tienen relación directa con las “*capacidades*” (cualidades inherentes a las personas les permite progresar, realizarse como seres humanos) y con las oportunidades reales que los miembros de una sociedad tienen respecto de la vida que pueden llevar en un ámbito de libertad. Una mejor calidad de vida implica tener acceso a servicios básicos esenciales y un desarrollo integral y digno que logre equiparar las oportunidades y superar la exclusión. Sen señala (1973) que la desigualdad y la rebelión van de la mano.

La equidad, como base de la existencia de una sociedad justa, es un objetivo que obliga a los gobiernos a dar preferencia a los menos afortunados, en los términos de Rawls (citado en Indes, 1995) beneficiar a los menos afortunados no podría reducirse simplemente a la garantía de un ingreso corriente sino, más bien, en el sentido de la propuesta de Sen, en la posibilidad de alcanzar realizaciones básicas que le permitan al individuo liberarse de la miseria, de la exclusión política y del marginamiento social. Las políticas económicas que se diseñen deben eliminar el sesgo en contra de los pobres, por encima de los muy variados intereses políticos y económicos de las clases más favorecidas.

Ser pobre significa no acceder a una calidad de vida socialmente aceptable, su bienestar estará determinado por el grado en que logra satisfacer sus necesidades materiales como no materiales; la satisfacción no depende exclusivamente de la situación económica siendo importante la situación política y social del ser humano. El INDES precisa que la pobreza puede ser vista como una situación de privación (bajos niveles de consumo), impotencia (ausencia de participación) y vulnerabilidad (sujeto a distintas formas de inseguridad).

El INDES al hablar de privación hace referencia a la insatisfacción de las necesidades materiales básicas necesarias tanto para sobrevivir como para alcanzar una existencia digna, según el contexto cultural, social y económico existente. La privación se materializa en bajos o insuficientes niveles de consumo que tienen su origen en un ingreso corriente o autónomo

de las personas insuficientes y un ingreso social también limitado, entendiendo por éste al conjunto de bienes y servicios o transferencias monetarias que reciben las personas del Estado.

La impotencia de no contar con recursos y soportes individuales/colectivos necesarios para la satisfacción de necesidades humanas y el ejercicio de derechos, significa que los pobres no pueden resolver su situación de privación por sí mismos y no pueden influir en las decisiones que los afectan pues carecen de acceso y participación en el ejercicio del poder. La participación organizada de los pobres es necesaria para aumentar el “volumen” de su voz ya que las acciones aisladas no tienen en general impacto alguno y ella dependerá en última instancia de las normas, valores y costumbres que moldean las conductas, así como de la existencia o no de mecanismos legales e institucionales que promuevan y posibiliten la exigibilidad de sus derechos y combatan las distintas formas de exclusión.

En tanto que la vulnerabilidad implica que los pobres están más expuestos y con menos capacidad de respuesta ante los impactos de acontecimientos externos que están en general fuera de su control, como enfermedades, violencia, conmociones económicas, inclemencias atmosféricas y desastres naturales.

Sen precisa que las capacidades son cualidades inherentes a las personas que les permiten progresar, realizarse como seres humanos. Las personas tenemos dos tipos de capacidades; los conocimientos (saberes sociales) y destrezas (habilidades sociales, ejercicio de liderazgo, habilidades comunicacionales entre otras) adquiridas de manera informal a lo largo de nuestra vida; y aquellas que hemos alcanzado gracias a la educación impartida por instituciones.

Para el autor, las capacidades de las personas generan derechos pero es necesaria la intervención de un conjunto de instituciones a fin de que el acceso a esos derechos sea viable y este plenamente garantizado. Los derechos son esencialmente adquisiciones individuales pero también constituyen adquisiciones de carácter social o colectivo.

En oposición a los conceptos señalados, la calidad de vida estará determinada en una persona por el grado en que logra satisfacer sus necesidades materiales (alimentación, vestuario, albergue, movilización, servicios de salud y educación, etc.) como no materiales (libertad, participación, integración, autoestima, seguridad, etc.).

Al respecto Serrano (2001) destaca el aporte de Ramírez y Sarmiento (1997) sobre la propuesta de indicadores para medir la pobreza a partir del índice de calidad de vida. Los

autores combinan en una sola medida las variables: a) potencial de acceso a bienes físicos (características físicas de la vivienda y las posibilidades de acceso a los servicios públicos domiciliarios) y b) variables que miden el capital humano presente y potencial (educación del jefe de hogar, educación de los mayores de 12 años, las posibilidades de acceso de niños y jóvenes a los servicios escolares y la composición del hogar). Caldas precisa que el ICV se encuentra inscrito en el concepto del estándar de vida que maneja Sen, buscando “valorar los componentes frente a un solo estándar de nivel en una canasta de muchos atributos.

La desigualdad y la pobreza no constituyen un simple problema de falta de ingresos mínimos para atender necesidades elementales de subsistencia. Representan un fenómeno de dimensiones políticas, económicas, sociales y éticas que ponen en evidencia desequilibrios estructurales que se expresan en todos los ámbitos del quehacer humano. Estas problemáticas están asociadas con la exclusión social, la marginalidad, la discriminación, la vulnerabilidad y la falta de poder.

La pobreza humana no sólo se vincula con la malnutrición, mala salud, bajo nivel de alfabetización, de educación, precariedad de la vivienda y de servicios básicos; así como acceso limitado a la propiedad de la tierra, crédito, tecnología e información. También se asocia en palabras de Sen con el ejercicio de derechos, el desarrollo de capacidades, de decisiones para optar libremente los desempeños que permitan acceder a una calidad de vida digna, de participar en procesos sociales. .

La comunidad de Huaycan del distrito Are-Vitarte es una población creciente que ocupa un territorio agreste en la periferia de la ciudad. En general, la ocupación es precaria, con escaso nivel de servicios y equipamiento, de baja densidad y con algunas zonas de difícil acceso, Se aprecia un desorden urbano que se expresa en el uso indebido de vías vehiculares y peatonales y ocupación de laderas de poca aptitud para el uso residencial. Su población afronta barreras que inciden en la calidad de vida como es una mayor prevalencia de enfermedades prevenibles; el énfasis de una educación memorística con alumnos pasivos frente a profesores mal preparados y remunerados, además de ser ajena al trabajo y a una producción competitiva.

Si bien Huaycan cuenta con el apoyo de instituciones públicas y privadas para el logro de su desarrollo, aún se continúa observando un trabajo desarticulado que se manifiesta en marcadas desigualdades sociales en términos de participación según género y ciclo vital. Esta situación conlleva a que la población reproduzca sus dinámicas de sobrevivencia con

esfuerzos colectivos para acceder a recursos necesarios que les permitan atender carencias y necesidades que repercutan en el bienestar de las familias.

¿Que capacidades y potencialidades tiene la población de Huaycán para afrontar las carencias que afectan su calidad de vida?

Los objetivos de la presente investigación fueron :

- Identificar las capacidades y potencialidades existentes en los pobladores de Huaycán
- Identificar los niveles de pobreza existentes en la Comunidad de Huaycán y su impacto en la calidad de vida.
- Conocer las estrategias que desarrolla la población de Huaycán para afrontar en su vida cotidiana la pobreza.
- Conocer los niveles de organización y participación de la población y su relación con las instituciones que desarrollan programas sociales en beneficio de la comunidad de Huaycán

Se propuso las siguientes hipótesis

Hipótesis general:

Las capacidades y potencialidades de la población en el acceso a bienes físicos y capital humano influyen en la mejora de la calidad de vida.

Hipótesis específica 1:

La conciencia crítica y el ejercicio de libertad para expresar sus opiniones incrementan las fortalezas individuales y colectivas de la población de Huaycan.

Hipótesis específica 2:

El nivel de pobreza de las familias de Huaycan esta relacionada con las oportunidades de acceso a la educación y a los niveles de mayor ingreso familiar.

Hipótesis específica 3:

La creatividad de la población de Huaycan para desarrollar múltiples estrategias frente a sus necesidades se constituye en una de las fortalezas para afrontar la pobreza.

Hipótesis Específica 4:

Los niveles de organización y participación de la población facilita una actitud vigilante frente al quehacer de las instituciones que desarrollan programas sociales en beneficio de la población de Huaycan.

METODO

Sujetos Participantes

14 jefes de hogar varones y mujeres de 25 a 60 años residentes en de la Comunidad Urbana Autogestionaria de Huaycán del Distrito Ate-Vitarte

14 dirigentes varones y mujeres representantes de organizaciones sociales de base y vecinales de la Comunidad Urbana Autogestionaria de Huaycán del Distrito Ate-Vitarte.

117 jefes o jefas de hogar residentes de las zonas alta, media y baja de la Comunidad Urbana Autogestionaria de Huaycán del Distrito Ate-Vitarte

Muestra

a. Estudio Cualitativo.

La muestra para el estudio de las variables: capacidades y potencialidades, estuvo conformada por 07 mujeres y 07 varones de 25 a 60 años jefes de hogar residentes 05 años como mínimo en la comunidad de Huaycán

La muestra para el estudio de la variable: estrategia para afrontar pobreza organización y participación estuvo integrada por 07 dirigentes varones y 07 dirigentes mujeres de las organizaciones vecinales y sociales de la parte alta media y baja, que residan en Huaycán cinco años como mínimo, que sean padres o madres de familia.

b. Estudio Cuantitativo

La muestra probabilística al azar simple estuvo conformada por 112 familias residentes 05 años como mínimo en la zonas alta, media y baja de de la Comunidad Urbana Autogestionaria de Huaycán del Distrito Ate-Vitarte.

El tamaño de la muestra se construyó con 0.5% de significancia y 95% de confianza, en base al siguiente procedimiento.

$$n = (z)^2 * p * q$$

$$n = (196)^2 * 0.92 * 0.08$$

$$0.05$$

$$n = 113.096704$$

$$n = \frac{n^{\circ}}{1 + \frac{n^{\circ}}{16860}}$$

$$1 + \frac{n^{\circ}}{16860}$$

$$16860$$

$$n = \frac{113.096704}{1 + \frac{113.096704}{16860}}$$

$$1 + \frac{113.096704}{16860}$$

$$16860 (*)$$

$$n = 112$$

(*) número total de viviendas

zona	n° de viviendas	%	muestra
alta	3,360	19.22	22
media	7,500	44.48	50
baja	6,000	35.58	40
Total	16,860	100.00	112

La zona alta esta compuesta por las zonas q, r, s, t, u, v, x, z,

La zona media esta integrada por las zonas g, h, i, j, k, l, m, n, o, p

La zona baja esta integrada por las zonas a, b, c, d, e, f

En razón de las características y facilidades brindadas por los dirigentes de las Unidades Comunales Vecinales (UCV) se aplicó el instrumento en las siguientes zonas:

Zona alta: zona q, r, s t, v, x, z

Zona media: zona i, k, j, m, p.

Zona baja: zona a y d

Instrumento

La técnica empleada para el estudio cualitativo fue el focus group, para lo cual se elaboró 02 guiones, el primero comprendió el estudio de las capacidades destrezas y potencialidades en tanto que el segundo propuso recoger información sobre las estrategias para afrontar la pobreza, el nivel de organización y participación así como los mecanismos de participación.

En el estudio cuantitativo, se utilizó la encuesta cuyo instrumento fue un cuestionario estandarizado en el que se recogió datos generales de los encuestados y se abordó las variables, educación del jefe de hogar, menores dependientes de 12 años, ocupación, ingreso, salud, vivienda, alimentación, programas sociales y percepción del impacto de la pobreza en la calidad de vida.

Procedimiento:

Se diseñó el guión de los focus group que fue validado por especialistas.

Así mismo, la encuesta fue previamente revisada por un especialista en materia de pobreza efectuándose los reajustes pertinentes siendo aplicada a un grupo piloto conformado por 10 madres de familia y dirigentes a efectos de validarla.

Se coordinó con las instituciones representativas de la Comunidad Urbana Autogestionaria de Huaycán del Distrito Ate-Vitarte, la difusión y convocatoria para la aplicación de la encuesta en las familias seleccionadas.

Se procedió al análisis de los datos cuantitativos con el programa SPSS versión 12 agrupándose la información en función de frecuencias destacando promedio porcentuales. Para el análisis se elaboró una matriz de correlación sobre calidad de vida, así mismo para el estudio cualitativo se seleccionó a los sujetos de estudio de los focus group los que fueron convocados a través de la dirigencia central de la Comunidad.

Se transcribió la información captada en los focus group la que fue debidamente analizada.

RESULTADOS PRELIMINARES

Caracterización de la zona de estudio.

Según el censo del 2005 (INEI, 2005) el Distrito Ate Vitarte es el quinto distrito más poblado de Lima con 419,633 habitantes representando el 6.03% de la población de Lima, de los cuales 208,225 corresponde a los varones y 211,438 a mujeres. (INEI, 2005).

Ate Vitarte, se caracteriza por ser un distrito con población joven, el 68.45% de sus habitantes se concentran en edades menores a 34 años, su PEA está representada por 73.17%.

Este distrito se caracteriza por los niveles de pobreza y exclusión social en lo que se encuentra inmersa su población. Según el censo 2005, el 65.12% de la población en edad de estudiar no asistían en ese momento a un programa de enseñanza regular, más del 30% de las familias carecían de vivienda propia, un 18% de viviendas eran de esteras o madera, el 40% de ella de vivienda tenían techo de calamina o estera o torta de barro. Así mismo un 13% carecían de alumbrado y el más del 30% no estaba incluido en una red pública del servicio de agua potable y de servicios higiénicos, en tanto que un 18% cocinaba con kerosene, carbón o leña.

Según Servicios El Agustino (SEA, 2006) en términos de participación, sólo el 50% de las organizaciones sociales y vecinales asistieron al diseño del presupuesto participativo del año fiscal 2006 y de 106 agentes participantes del comité de vigilancia 2006 asistieron menos del 30%, observándose en la zona 06 (conformada por Huaycán , Horacio Zeballos y Pariachi) la presencia de un 75% siendo mayoritariamente mujeres. En la priorización de proyectos definidos en el presupuesto participativo se observó la misma tendencia de participación

La Comunidad Urbana Autogestionaria de Huaycán, Horacio Zeballos y Residencial. Pariachi forman parte de la zona 06 del Distrito Ate Vitarte, concentrando al 33.2% de la población total del distrito y además concentra aproximadamente un 60% de población que al meno cuenta con una necesidad básica insatisfecha; constituyendo unos de los segmentos poblacionales más empobrecido del distrito.

El estilo de vida es urbano marginal pauperizado desbordado por flujo migratorio continuo.

La Comunidad Autogestionaria de Huaycán, se funda el 15 de Julio de 1984,dentro del programa especial de Habilitación Urbana de Huaycán en la gestión del Alcalde de Lima Dr. Alfonso Barrantes Lingán, a efectos de evitar las invasiones de terrenos mediante el diseño de asentamientos humanos planificados, es decir, aquello que en su momento se denominó “barriada asistida”.

Según INTSOL (2006) el propósito del programa era “el desarrollo progresivo de un asentamiento humano en el área de Huaycán, básicamente autofinanciado y auto construido, para más de 20,000 familias de bajos y muy bajos recursos económicos, y la puesta en práctica de estrategias alternativas principalmente en el manejo del agua- para la ocupación de las tierras eriazas de la costa peruana”.

Los principales aspectos considerados en el proyecto mencionado fueron:

- a) Las Unidades Comunales de Vivienda (UCV) o agrupamientos de 60 familias, las UCV ocuparían un área de aproximadamente una hectárea con una densidad neta que oscilaría entre 420 y 550 habitantes por hectárea.
- b) La forma de propiedad, en la que se ofrecía un sistema que combinaba la individual de los lotes unifamiliares y la colectiva de las áreas comunes, así como de algunos servicios colectivos (sociales, comunales, parques, núcleos sanitarios).
- c) Los primeros pobladores de Huaycán eran, en su mayoría, hijos de migrantes cuya socialización básica ocurrió en la ciudad. Por otro lado, habían accedido a diversos niveles del aparato educativo, su experiencia urbana fue la de habitar en barriadas
- d) De acuerdo a un autocenso (1985) realizado inmediatamente después de la ocupación del terreno, tenemos los siguientes datos: un 48% de los jefes de familia nacieron en Lima. La población estaba compuesta por jóvenes familias que habitaban anteriormente en barriadas del propio distrito de Ate-Vitarte (38%) o de distritos aledaños tales como El Agustino, Chaclacayo y Lurigancho, en condición de alojadas o inquilinas. Un 49% era menor de 18 años y un 35% se encontraba entre los 19 y 35 años. Las familias, por su juventud, tenían aún pocos hijos, de allí que el promedio de miembros por familia fuera sólo de cuatro.

La forma de organización que tiene Huaycán, se denomina comunidad urbana autogestionaria, lo cual significa una organización estructurada en forma de pirámide, donde las bases son la Unidades Comunales de Vivienda, más conocidas como UCV. Cada UCV agrupa a 60 lotes, es decir, a 60 casas, entre las cuales eligen a un presidente que los va a representar ante la dirigencia central. Una zona, identificada por una letra del alfabeto representa una cantidad variable de UCVs. En cada zona se elige una secretaría zonal que representa las bases de la organización vecinal. Dichos secretarios zonales coordinan sus esfuerzos con la dirigencia central de la comunidad denominado Consejo Ejecutivo Central (CEC) de la Comunidad Urbano Autogestionaria de Huaycán.

En esta comunidad, existen otras organizaciones centrales, integradas por mujeres, como: la Asociación de Clubes de Madres, la Central de Comedores Autogestionarios y la Coordinadora Central de los Comités de Vaso de Leche. Existe además la presencia de instituciones de la sociedad civil como la Iglesia Católica (Parroquia San Andrés y Diócesis de Chosica) que está llegando a casi toda la comunidad por medio de la radio Enmanuel, las

ONGs, Aspem, Intsol, Samusocial Peru, Asociación Agape, Ceprodep, Cedap, Cendipp, Sea, Red Sumac Warmi, Warmi Huasi.

Las instituciones del estado con mayor presencia en Huaycan son la Comisaría de Huaycán, el Hospital de Huaycán, la Fiscalía, la Demuna de Huaycán.

Lo cierto es que, luego de 18 años, un proyecto concebido para alojar unas 60,000 personas, mediante las habilitaciones urbanas adecuadas fue desbordado, en la actualidad.

Huaycán alberga una población de cerca de 140,000 habitantes en los que existen diferencias marcadas, al ser diferente el grado de desarrollo alcanzado por las familias residentes en las zonas bajas y medias en relación a las familias que habitan en las zonas altas que presentan carencias y mayor grado de pobreza.

La zona baja constituye una zona urbanizada dotada de servicios básicos con fácil acceso a los servicios sociales existentes, observándose en ella una actividad comercial permanente. La zona media constituye un sector de menor desarrollo en la que la mayoría de las viviendas están saneadas legalmente, son de material noble, cerca del 80% cuentan con servicios básicos. El 52% de la PEA está inserto en el mercado de trabajo siendo su actividad laboral independiente.

La zona baja presenta viviendas precarias, un 47% de familias habitan en chozas exponiéndose a las inclemencias del clima, las dos terceras partes cuentan solo con dos habitaciones, casi la totalidad no cuenta con de servicio de agua y alcantarillado, la tercera parte accede de manera informal a la energía eléctrica. Un 57% de la PEA esta inserto en el mercado de trabajo desempeñándose en forma independiente

La tensión existente se acentúa y provoca un ambiente de conflicto latente, pues la satisfacción de necesidades básicas para las partes altas sólo es posible recortando las mismas en los sectores bajo y medio.

RESULTADOS

1.- Capacidades

1.1. Conocimientos

- Los Hombres y mujeres de Huaycan se definen como personas pobres luchadoras y miembros de un pueblo pujante, con un proyecto de vida colectivo: ser una comunidad desarrollada en base a su propio esfuerzo.

“Bueno el poblador de Huaycan pues yo pienso que se las ingenia. Mas que todo nosotras podemos hablar a nivel de mujeres, que hemos luchado a nivel de los comedores porque cuando paso el fujichock

“Nosotras como dirigentes fundadores no permitimos que colocaran esteras, estadillo sino defrente bloque de cemento y piedra y arena que tenemos ahí, aunque sea pobremente comprábamos cemento todas las casas a puro bloque ya actualmente ahora se ha modificado con columnas, fierros”

“Huaycan nunca ha recibido prevendas de nadie, el desarrollo gracias al esfuerzo de su población y encabezado por sus dirigentes, agua, luz teléfono, nos cuesta inclusive trabajos de Luz del sur, Sedapal, todo (...) infraestructura que no deberíamos de pagar; hemos pagado por ejemplo redes principales todo hemos pagado, ellos viven de nosotros, somos fonavistas o ex fonavistas hemos aportado esos aportes nunca se les dio a los trabajadores ni restituido esos descuentos donde se ha destinado, yo hablo por experiencia”

- Los mujeres se definen esencialmente como madres, es decir construyen su identidad sobre el eje de la maternidad, por ello están dispuestas a trabajar por sus hijos hasta que ellos alcancen una edad en la que puedan valerse por si mismos. Estas mujeres verbalizan ser buenas, humanas, humildes, trabajadoras, sensibles creativas, comprometidas y responsables. Ellas asumen un rol reproductivo en su entorno familiar, pero también realizan actividades productivas vinculadas a lo doméstico, desempeñando tareas colectivas dentro de su comunidad..

“La extrema pobreza igualito esta en el mismo nivel. Ahora este hablamos un poco de la mujer como mujer que estamos haciendo, estamos luchando pero lo que las mujeres también exigimos es una calidad de vida una calidad para nuestros hijos principalmente porque nosotros estamos hoy y mañana , pero quienes van a quedar son los niños”

“Compañera tendremos nuestras diferencias pero nuestras necesidades también es una sola como es la falta de agua salud educación esa es una sola eso hace que nos unamos y luchemos. y principalmente nuestra fuerza nuestro motor para nosotras es pues nuestros hijos,... y el tener que avanzar adelante a cuestas”

“Sí, para mis hijos me siento orgullosa, siempre sigo allí con mis hijos, eso es lo más importante para mí, le pido a Dios que todo me vaya bien hasta que mis hijos ven y yo este allí para viéndoles y apoyándoles en lo bueno y en lo malo.”

- Los sujetos de estudio de género masculino se definen esencialmente como trabajadores expresando como cualidad el ser luchadores, comprometidos con sus ideales. Ellos se perciben como cabeza de familia con la autoridad suficiente para tomar decisiones en bien de su hogar.

“Somos por lo tanto gente que sueña..... Buen clima levantarnos bien temprano, hacemos trabajos comunales, ahorramos material piedra y también arena gruesa (...) para poder sobrevivir, comedores, vaso de leche, pequeños productores, peinado, cerrajería, comercio informal; dicho sea de paso mas vendedores que compradores han solucionado su problema para poder parar la olla”

- Los sujetos de estudio hombres y mujeres se reconocen como pobres, conceptualizándola a partir de la falta de dinero y trabajo para atender la necesidad de alimentación, educación y salud de su familia. Adicionalmente los dirigentes varones, distinguen una pobreza moral asociada a la calidad de vida de los miembros de la familia, por el esfuerzo sobrehumano de trabajar horas prolongadas mermando su salud física.

“Yo tengo la idea de que la pobreza es la falta por decirle de dinero para poder darle a nuestra familia las necesidades prioritarias, sobre todo en la educación, la salud, no”

“Falta de trabajo porque aquí en Huaycan no hay mucho trabajo y si habría trabajo no habría demasiada pobreza mas porque habría un ingreso de donde ponernos en contento con el mismo trabajo”

“en cuanto a la pobreza, aquí hay extrema pobreza, no solamente económica, sino otro tipo de pobreza moral, hay gente que trabaja que gana su platita para sobrevivir pero debe ser esclavo de su tiempo que trabaja 16 horas, 17 o 18 horas y después llegan a dormir cansados, y así están en ese plan todos los días, eso es un tipo de pobreza.”

- Las vecinas y dirigentes de las zonas de extrema pobreza residentes en la parte alta de Huaycan la asocian prioritariamente con carencia de servicios básicos, de manera diferenciada, las vecinas y dirigentas de la parte media y baja sostienen que la pobreza va más allá del tema de la infraestructura y que afecta a todas las familias de esta comunidad.

“Entonces las partes altas tienen menos años por eso a veces dicen la zona A la zona B la parte baja totalmente no tenemos ningún tipo de necesidad pero es mentira, las partes altas se vemos de repente la necesidad prioritaria es agua y desagüe...eso es cierto nadie lo vamos a negar. Igualmente cuando recién llegamos a Huaycan recién no hemos tenido hemos sufrido, hemos luchado, pero la pobreza esta tanto arriba como acá abajo igualmente”.

- La capacidad de análisis de la pobreza es mayor en los dirigentes que en los vecinos de Huaycan. Los primeros sean hombres o mujeres asocian su origen al descuido de distintos gobiernos por carecer de un plan de desarrollo que contemple la explotación de los recursos naturales a favor de todos los peruanos. Afirman que la explotación minera no solo reduce el desarrollo del agro sino que afecta al medio ambiente; siendo una de las causas principales de migración del campo a la ciudad. Los vecinos asocian la pobreza como una continuidad de la condición de vida de su familia de origen, reconociendo que la forma en que afrontan la pobreza no sirve para salir de ella

. Entonces a los niños no se les va a seguir ofreciendo un vaso de leche y van a seguir siendo comedores y van a seguir siendo presidentas, no lo que nosotros como madres como mujeres queremos es que hay calidad en la educación que no hay calidad, queremos calidad en la, salud, no hay calidad.”

- Los Problemas reconocidos por ellos y ellas a nivel con la comunidad se relaciona con la salud (desnutrición infantil, tuberculosis), la seguridad ciudadana (pandillaje, delincuencia común) y la corrupción. La carencia de infraestructura y servicios básicos son percibidos como problemas en la zona alta de Huaycán.

“Ha crecido enormemente el problema del TBC, no se en que porcentaje en Huaycan se ha duplicado o ha triplicado, el Estado no esta asumiendo su responsabilidad en cuanto a la educación y salud.”

“Cuando hice en una campaña de los niños, hice una campaña así de los niños... de los 6 meses hasta los tres años y medio se hizo esta campaña de descarte de desnutrición en los niños. Sabe que salio? El 99% es zona B no es parte alta, ah de los niños estaban desnutrido y no es parte alta. Si zona b esta así ¿qué será parte alta pero. 99% de los 104 niños totalmente el 99% salieron totalmente desnutridos tenían una desnutrición total todo esos niños increíble.Me dije que no puede ser.”

- Los sujetos de estudio varones y mujeres afirman que Huaycan es una comunidad bien organizada desde su origen al ser denominada comunidad autogestionaria., que el trabajo de los buenos líderes de ayer y de hoy permiten continuar luchando por desarrollo de Huaycan.
- Los desencuentros existentes entre vecinos y dirigentes a nivel de las UCVs, Zonas y Dirigencia Central se relacionan tanto como la manera de ejercer sus funciones como con la intromisión del gobierno local al promover dirigencias paralelas.
- La apropiación de fondos económicos destinados a la construcción de locales comunales, de colegios entre otros, la auto elección y la celebración de contratos en

perjuicio de los vecinos viene motivando a que mujeres y varones cuestionen a los malos dirigentes, los remuevan de sus cargos y asuman una actitud de vigilancia

- Frente a un problema los vecinos y dirigentes dejan de lado las diferencias y discrepancia y se movilizan para dar a conocer sus demandas ante el gobierno local y central.

“Lo bueno que tiene Huaycan es algo muy importante...que podrán tener muchísimas diferencias, podrán discrepar de repente en un mismo momento porque nadie tiene las mis mas ideas no pero cuando hay un problema no para unirnos y salir nos olvidamos de todo, nos unimos y salimos a una lucha eso es lo buenos que tiene”

- El quehacer de los dirigentes vecinales se centra en la mejora de la infraestructura y en la seguridad ciudadana, no incluyen en su agenda otros temas sociales vinculados con la calidad de vida de las familias
- Las organizaciones femeninas desarrollan actividades que van más allá del cuidado nutricional de los niños y del bienestar físico de sus familias, al realizar acciones vinculadas con el desarrollo de capacidades y habilidades para la generación de empleo. Los comedores constituye la organización que desarrolla mayores iniciativas para capacitar a sus socias estableciendo alianzas estratégicas con las ONGs y la Iglesia Católica.
- Las organizaciones vecinales y de base de la comunidad han desarrollado capacidad de autonomía, estableciéndose una ética de respeto de no invasión de espacios entre las organizaciones
- La capacidad de autonomía de las organizaciones les lleva a cuestionar, a reflexionar sobre sus problemas y a plantear demandas centradas en el acceso a servicios sociales de protección de la salud infantil, protección a los adultos mayores, apoyo alimentario a familias en extrema pobreza , desarrollo de habilidades técnicas a jóvenes y a mujeres adultas ante el gobiernos local, el gobierno central, la Iglesia y las propias ONGs,
- Las dirigentes de la central de comedores y de los Wawa wasis, han logrado cierto nivel de empoderamiento, asumiendo una actitud vigilante en relación al quehacer desarrollado por el estado y ONGs , observándose una relativa capacidad de

negociación. La central de comedores condicionan el ingreso de una institución a su organización con una acción de reciprocidad que beneficie a sus miembros, estas demandas se relacionan con la capacitación técnica de sus asociadas, información sobre formas de alimentación saludable para los niños, el cuidado de la salud familiar y el acceso al sistema integral de salud (SIS). Sin embargo no logran integrarse a redes de protección familiar existentes a nivel comunal y local.

1.2.- Conocimiento sobre sus derechos

- Las pobladoras y los pobladores reconocen y ejercen la libertad en la expresión de sus ideas en distintos espacios como foros, plenarias, asambleas para analizar problemas, necesidades, tomar decisiones y canalizar demandas.
- Hombres y mujeres diferencian sus espacios en los que ejercen su derecho a participar: ellas generalmente se integran a organizaciones sociales de base (comedores, delegada del programa del vaso de leche, comité de gestión de los Wawa wasi, pastoral de salud). Ellos en su totalidad participan en la directiva central, como delegados de manzana o de sector y/o en las rondas comunales. Sin embargo existe un tránsito desde los cuales socializan experiencias que les permite acceso a información sobre sus derechos y desarrollar aprendizajes que acrecienta su nivel de conciencia como actores sociales y ciudadanos.
- Los y las dirigentes reconocen como derechos fundamentales la salud, la educación, la vivienda y el trabajo.
- Los sujetos de estudio de género femenino identifican como un derecho importante el derecho a la vida expresado en el derecho a nacer, y a vivir dignamente con calidad de vida.

1.3 Destrezas

- Para las Mujeres el comedor es el espacio de aprendizaje
 - a) De habilidades comunicacionales en los que pierden la timidez y logran verbalizar sus emociones, preocupaciones y dificultades de su vida cotidiana, aprenden a argumentar con claridad demandas.
 - b) La capacidad de autonomía al aprender a tomar decisiones frente a situaciones que acontecen en su organización,
 - c) Desarrollan su capacidad de conciliar como mecanismo para resolver sus desencuentros.

- d) Del ejercicio de liderazgo al asumir cargos directivos o integrar comisiones de trabajo lo que les permite ser más responsables, más humanas asumiendo actitudes de defensa de los derechos humanos y sociales de las familias de su organización.
 - e) El aprendizaje en el manejo de situaciones les permite la defensa de su autonomía, demandar transparencia a la gestión de sus dirigentes y no ser utilizados políticamente por grupos e instituciones.
- Las lideresas de la Central de Comedores y la Central de la Directiva de la Comunidad aprenden a fiscalizar, vigilar y demandar la ampliación de oportunidad de aprendizajes a otras mujeres de su comunidad, al negociar con las ONGs capacitaciones sobre derechos sexuales reproductivos, nutrición infantil entre otros.
 - Los aprendizajes que desarrollan los dirigentes vecinales varones y mujeres se relacionan con trabajar orgánicamente, de manera democrática respetando los acuerdos de sus bases, que los conlleva a un trabajo unitario.

2.- POTENCIALIDADES

- Los sujetos de estudio mujeres jóvenes residentes en la zona alta evidencian un liderazgo natural democrático conciliador constituyendo un recurso importante para el desarrollo de su zona
- El ejercicio de la maternidad se constituye en una fuerza personal latente para sobrevivir en condiciones de extrema pobreza
- Los saberes colectivos de hombres y mujeres sobre experiencias de lucha por mejorar las condiciones de vida de su comunidad representa unas fuerzas colectivas latentes para impulsar un desarrollo integral.
- La herencia cultural por ser la mayoría migrantes de la sierra los moviliza a participar de manera espontánea en faenas comunales

3.- NIVELES DE POBREZA

3.1. Pobreza material Los datos que a continuación se presentan corresponden a la pobreza objetiva porque no resultan de la percepción de los individuos, sino de procedimientos que los ubican debajo del umbral de pobreza. (INEI, 2007, pg.2).

En tal sentido, tomando en cuenta la medición de pobreza por el nivel de ingresos y el tamaño de la familia, se observa que el 51% de las familias son pobres y el 20% son extremadamente pobres. Un acercamiento por zonas da cuenta de mayor nivel de pobreza en las zonas alta y media (59% y 53%) que en la zona baja (44%).

Asimismo, las zonas altas y media existe mayor nivel de extrema pobreza (32% y 27%), siendo menor en la zona baja (5%).

Educación

- La mayor parte de los miembros de la familia entrevistada es menor de 18 años, siendo el 35 % estudiantes.
- Cerca del 63% de los jefes y jefas de hogar tienen estudios secundarios, de ellos, el 35% logró concluirlos; un 28.5% cursó estudios primarios, mientras que el 8% logró seguir estudios de nivel técnico y universitario. Los jefes de hogar de la zona baja y media presentan mayor promedio de años de estudios que los de la zona alta.
- El 55.4% de la madres de familias tienen estudios secundarios, un 34.% siguió estudios primarios, cerca del 6% cuenta con estudios superiores a nivel universitarios mientras que el 5% aproximadamente es analfabeta
- Cerca del 12% de niños de las familias entrevistadas han dejado de estudiar identificando como razones la falta de dinero para matrícula, uniformes y útiles escolares. Estos menores se concentra en la zona media y alta.
- El atraso escolar se presenta en el 32% de las familias entrevistadas. De ellos un 40% corresponde a las familias de las zonas altas, el 34 % a las familias de la zona media y un 10% a las familias de la zona baja.

Trabajo e Ingresos

- Las ocupaciones predominantes de los jefes de hogar varones son obreros (21.5%) y trabajadores independientes (20.3 %). Las mujeres incorporadas al mercado de trabajo se desempeñan mayoritariamente en el comercio informal (13.8%) o son empleadas (6.9%). El 4.3 % de la PEA se encuentran desempleados observándose mayor incidencia en mujeres (4.9 %) que en varones (3.7%). De otro lado, el 20.5 % de la PEA es ama de casa.
- El 31% de los jefes de hogar percibe un salario mínimo vital al mes, un 25% genera un ingreso equivalente a dos salarios mínimo vitales, mientras que el 20% capta ingresos menores a S/.275.00 nuevos soles.
- En la distribución de los ingresos por zonas, se observa que el 75% de los jefes de familia de la zona baja generan de uno a dos sueldos mínimos mensuales. El 90% de familias de zonas medias presentan una mayor dispersión en los rangos de ingresos, que van de menos S/.275.00 nuevos soles a dos salarios mínimo vitales. De manera

diferenciada, en la zona alta, el 60% de los jefes de hogar perciben hasta un salario mínimo vital.

- En las tres zonas se observa que las mujeres con menor grado de instrucción en situación de pobreza y extrema pobreza buscan preferentemente realizar actividades productivas en lugares cercanos a sus domicilios y con horarios flexibles con la finalidad de cumplir con su rol materno. Los varones y las jóvenes solteras tienen mayor disponibilidad a trabajar en lugares distantes.

Vivienda

- Las viviendas registran características diferenciadas por zonas observándose un porcentaje significativo de viviendas de material noble en la zona baja, viviendas de material noble y precario en la zona media y vivienda de material precario en la zona alta.
- El 44% de los techos de las casa es de material noble, los que se ubican predominantemente en las zonas baja y media. El 40% de los techos son de calamina y se distribuyen predominantemente en las zonas media y alta. Así mismo, el 16% de las viviendas con techo de madera, cartón o plástico se concentran en la zona media y alta.
- El piso de las viviendas de las zonas baja y media mayoritariamente es de cemento. La vivienda con falso piso o tierra se presentan en un mayor número de viviendas de las zonas media y alta.
- Cerca del 20% de las viviendas se presentan hacinamiento crítico presentándose con mayor incidencia en la zona alta.
- El 71% de las viviendas de las zonas baja y media cuentan con agua potable a través de la red pública, un 29 % de las viviendas acceden a este servicio a través de cisterna, o pozo.
- El 68% de las viviendas de la zona baja y media cuentan con desagüe, un 28% de casas de la zona media y alta utilizan silo mientras que el 4% de las familias residentes en la zona alta utiliza campo abierto.
- El 92 % de las familias entrevistadas acceden al alumbrado eléctrico la diferencia utiliza velas (6.3 %) o lamparín (0.9 %) para alumbrar sus viviendas.
Más del 70% de las viviendas cuentan con red pública de agua potable, un 28 % se provee por cisterna o pozo.

Alimentación

- El 55.4% de familias consumen hasta 3 dietas alimenticias diarias, un 38.4% se alimenta dos veces al día y solo el 5.4% refiere consumir alimentos cuatro veces al día.
- En relación a la calidad de la dieta nutricional, un 42% selecciona varios alimentos nutritivos, el 37% aprox. elige algunos alimentos nutritivos, mientras que solo el 17% combina en su dieta todos los alimentos nutritivos.
- El 65% de las familias cocinan sus alimentos con gas, el 9% utilizan kerosene, un 7% prepara sus alimentos con carbón o leña, mientras que el 13 % utiliza de manera alternada gas, kerosene o carbón y un 5% alterna el uso de carbón y leña, la mayor parte de los hogares que utilizan gas se concentra en la zonas baja y media

Salud Física y mental

- Las enfermedades frecuentes en los miembros de las familias en estudio de las tres zonas son las infecciones respiratorias agudas y las infecciones diarreicas agudas.
- Si bien los entrevistados no reconocieron la desnutrición como enfermedad frecuente el Centro de Salud Señor de los Milagros y las responsables del programa social WAWA WASI, afirman que el 95% de los niños menores de 5 años se encuentran desnutridos, cifra cinco veces mayor al promedio nacional.
- Sólo 2 familias reconocieron que uno de sus miembros sufrían de tuberculosis pulmonar y 5 de ellas refirieron afrontar problemas de depresión.
- En las zonas media y alta se registra en el Hospital de Huaycan y Centro Salud Señor de los Milagros casos de familias en extrema pobreza con hijos jóvenes y adolescentes tuberculizados lo que da cuenta de la precariedad del capital humano existente
- Las mujeres refieren historia de maltrato familiar en sus hogares lo cual afecta su salud emocional y mental, ellas manifiestan que sólo han denunciado ser objeto de violencia cuando sus hijos fueron agredidos por defenderlas.

“Mi problema creo que es mas fuerte, yo vivo en la casa de mi suegra acá en la zona E y siempre tengo problemas, violencia familiar, demasiado y en estos momentos le agredió a mi hijo por dejarme que mi esposo me pegue, mi hijo se metió, le tiro la cocina de kerosene en la cabeza, le reventó la cabeza. Tengo 6 hijos el mayor tiene 18 años y el segundo 16 (al de 16 años le reventó al cabeza) y recién hoy día he ido a la fiscaliza y en estos momentos yo salgo a lavar ropa y si me ayuda y la parroquia me ayuda con los alimentos.”

- Cerca del 56 % de las familias acuden a los servicios de salud pública (Hospital de Huaycan y Centro de Salud Señor de los Milagros) en caso de enfermedad, un 22% utiliza los servicios de Essalud Ate Vitarte, el 13 % se trasladan al Policlínico

parroquial o Médico particular. El 9% de las familias se auto medican acudiendo a la farmacia.

- Las razones por las que acuden al hospital, centro de salud o policlínico son estar más cerca de casa (40%) pagar menos por consulta o análisis (35%) o recibir atención médica y medicina gratuita del SIS (5%). Un 10% acuden a servicios de salud privados o particulares por tener dinero suficiente para cubrir dicho gastos.

“la cultura del ciudadano cuando ve una posta, no ven al médico como competente, prefieren un hospital grande”

4.- ESTRATEGIAS PARA AFRONTAR POBREZA

- Las familias de Huaycan para hacer frente a la pobreza desarrollan en las tres zonas estrategias de afrontamiento y de adaptación.

Existen familias pobres en las zonas media y baja en las que cuando el jefe de hogar deja de generar ingresos - sea por pérdida del empleo, disminución de las ventas, deterioro y depreciación de las máquinas - los otros miembros de la familia afrontan esta situación incorporándose al mercado de trabajo para generar ingresos y acceder a recursos alimentarios.

Asimismo, se observa familias en situación de extrema pobreza de las zonas media y alta cuya estrategia expresa capacidad de adaptación a la permanente situación de crisis en la que están inmersas, desarrollando diferentes oficios temporales que generan o no ingresos con la finalidad de acceder a satisfactores y contar con recursos alimentarios cubriendo con dificultad su dieta alimenticia.

- Tanto hombres como mujeres desarrollan su creatividad para generar ingresos, como “multioficios”, adaptándose a la oferta laboral existente que los lleva a desarrollar diversas actividades productivas en un mismo día; el trabajo que realizan que van de lo más simple (mujeres: limpieza de casas, lavado de ropa, ayudantes de cocina en el comedor y en puestos de venta de alimentos, venta de caramelos, tejido manual, etc. / hombres: marcadores de ruta, recicladores, cargadores, albañiles, conductor de moto taxi, ventas diversas, personal de seguridad, jardineros, etc.) a lo más complejo (mujeres: bordado artesanal, costura y tejido industrial, etc. / hombres: gasfiteros, personal de control y mantenimiento en cabinas de Internet y locutorios públicos, chóferes de unidades de transporte, electricistas, trabajos diversos en ferias del parque industrial como campaña escolar- entre otros); con horarios prolongados que es mayor a una jornada laboral (de 15 a 18 horas).

- Hombres y mujeres que son mano de obra no calificada aceptan como estrategia de generación de ingresos realizar trabajos por los que no reciben un justo pago
- Se observa en familias de las tres zonas la modificación de consumo, expresada en cambios en los patrones de alimentación, adoptando como práctica habitual la compra de un menor número de menúes en el comedor para ser redistribuido a un mayor número de miembros de la familia. Esta práctica social redistributiva es trasladada a las raciones recibidas por el vaso de leche que en sus hogares es mezclado con agua en la creencia de que “los adultos necesitan alimentarse para producir y que el niño cuando sea grande tendrá la oportunidad de alimentarse mejor”.

5.- PARTICIPACION

- La participación de la población a nivel de UCVs y Zonas se ha debilitado en los últimos años, asistiendo la tercera parte de vecinos y dirigentes a las asambleas convocadas por la directiva central y zonal.

“La concurrencia era multitudinaria de los socios cada UCV comenzando iban con sus hijos y esposa y teníamos hasta altas horas de la noche discutiendo a problemática, pero en estos últimos tiempo de 6 a 8 años esto casi se ha olvidado se ha dejado, las reuniones, cuando llamamos de un 20% asiste 3%”

- La credibilidad de la población hacia su dirigencia viene disminuyendo, al continuar presente en su memoria colectiva la falta de ética de los directivos por apropiación de fondos, por ser reelegidos sin el respaldo de sus bases.

“Los dirigentes son los que eligen pues cualquier cosa que haya una canchita deportiva o algunos regalitos para los niños en navidad, ellos son los que están al tanto en todo y ellos creo que también hay algunas zonas que le eligen la directiva, la vecindad, ellos mismos se autoeligen se forman su directiva, con que finalidad, para agarrar las cosas, ósea para robar disculpe la expresión, le sacan la plata ellos mismos la directiva son los encargados de cada uso.”

“Por ejemplo vino una donación ultimo que había venido una candidato para que pueda dar a los mas necesitados iba a apoyarles, a pasado ya una semana, y le dijo la señora reparte a los que mas necesitan reparte la tarjeta, pero la señora que es una asistente, yo se que ella como mujer debe dar a los que necesita, pero no fue dando a los que mas tenían y algunos de sus amigas.”

“Para complementar acá en nuestra comunidad han perdido la confianza hacia sus dirigentes por motivo de que los ex dirigentes han malversado fondos de cada zona inclusive no han respetado las áreas que nos servían, han vendido para uso personal, ahora tienen carro y esto esta comprobado, en la zona han ampliado, vendieron lotes más de 22,000 de la zona P, hicieron un proyecto de un colegio y en mi zona no hay una aula construida y dan pena los niños, que estudian a la intemperie en esteras”

- La demanda por el acceso a servicios básicos de agua y desagüe moviliza a los vecinos a participar en los plenarios zonales y de la dirigencia central

“Mayormente cuando estamos allí no puede decir por ejemplo de una marcha como va a ver por el desagüe no están de acuerdo muchos que la partida esta subiendo de Sedapal se están firmando de casa en casa y nosotros ya tenemos un contrato ya hecho y firmado por el agua y el desagüe, pero ellos quieren ponerle un tubo mas delgado otros que habían firmado para que le pongan un tubo mas grueso para 3 metros de profundidad, pero ahora no están cumpliendo con eso, nos están haciendo firmar un papel que quieren poner solo tubo de plástico y eso no esta bien para nosotros, tenemos que hacernos respetar así como somos parte de Huaycan somos mas necesitados y nos queremos que solo vengan y digan “firmen” esto ellos deben respetar lo que tenemos firmado en el contrato.”

- En términos generales las faenas comunales congregan a la participación total de los convocados por zonas o UCVs. Estas faenas se relaciona con la mejora de la infraestructura de los locales comunales, la construcción de pistas y veredas o viviendas.
- Las mujeres se sienten motivadas a integrarse y participar en actividades que les permita acceder a bienes y servicios en beneficio de su familia. En los comedores elaboran propuestas para mejorar su cultura alimentaria y desarrollar habilidades técnicas para la autogeneración de ingresos.
- En las zonas alta y media, las mujeres en situación de extrema pobreza participan como promotoras de salud en el hospital y centro de salud en programas de atención primaria, constituyendo un valioso recurso en el monitoreo del tratamiento de pacientes tebecianos y desnutridos y en las actividades preventivas masivas. En la zona baja, son las promotoras del WAWA WASI y de la Parroquia las que se insertan en dichas acciones
- La población esta presente en los espacios que apertura el gobierno local para el presupuesto participativo, habiendo logrado las dirigentas de los comedores, con el apoyo de representantes de otras comunidades, la aprobación de un proyecto de desarrollo de capacidades para el 2008. Esta propuesta comprende únicamente la calificación técnica de mujeres jóvenes. Ellas demandan al gobierno local y central la creación de nuevos espacios para comercializar sus productos.
- Huaycán cuenta con una red de prevención y atención de la violencia familiar integrada por la iglesia, gobierno local e instituciones de la sociedad civil. A nivel del distrito Ate Vitarte existe una mesa de lucha contra la pobreza; sin embargo las organizaciones vecinales y de base de Huaycan no están insertas en esos espacios.
- El 87.5 % de las familias entrevistadas no se identifican como miembros de los comedores, similar situación se presenta en el vaso de leche (69.6%). Sólo un 2.7% refiere pertenecer a organizaciones de instituciones educativas (APAFA, comité de aula) y a instituciones deportiva.

- El 30.4% de los entrevistados manifestó haber desempeñado un cargo en las organizaciones sociales de base y vecinales en Huaycan durante los dos últimos años. Un 15% fue dirigente de la UCV, el 4.5 % desempeñó un cargo en el vaso de leche y el 3.6% fue directivo del comedor. De ellos sólo un 8.9% se desempeñó como presidente (a) o secretario (a) general.
- El 42.9 % de las familias están ausentes en los distintos espacios de las organizaciones sociales de base y vecinales. En los últimos 6 meses, los niveles de participación en las convocatorias a nivel de las UCVs, zonas o plenarias de la dirigencia central se ubica por debajo del 12.5%. A nivel de las organizaciones sociales de base el nivel de participación es menor (vaso de leche 5.4%, comedor 4.5 %); por ello es posible afirmar que el acceso de los programas sociales no es indicador de participación.
- Las mujeres y varones entrevistados relacionan la en términos subjetivos la pobreza humana con: *“la falta de dinero para darle a la familia las necesidades materiales”..... “la falta de trabajo, porque aquí en Huaycán no hay mucho trabajo y si habría trabajo no habría mucha pobreza, no porque un ingreso de donde ponernos en contento con el mismo trabajo si hubiera trabajo”.. “La falta de oportunidades”... “la falta de desarrollo”..... “no tener un desarrollo legítimo integral”“la falta de recursos más que nada económicos”*

6.- PROGRAMAS SOCIALES

- La población de Huaycán identifican como programas sociales el Programa Vaso de Leche, el desayuno escolar, los WAWA WASI el Programa de apoyo alimentario los que tienen su soporte en la central de comedores, los comités del vaso de leche y club de madres como organizaciones autogestionarias de la comunidad.
- El Seguro Integral de Salud (SIS) es conocido como programa social, sin embargo expresan su insatisfacción con la calidad de los servicios profesionales y con la calidad de atención que reciben en los establecimientos de salud.
- En relación al desayuno escolar, las y los participantes de los focus groups cuestionan la calidad de los alimentos que se les otorgan a los niños por el mal sabor de la leche y textura dura del pan.
- Hombres y Mujeres tienen distintas percepciones sobre el valor de los programas sociales del gobierno. Para los dirigentes estos programas limitan el desarrollo de sus capacidades, afirmando el asistencialismo.

“Estamos en contra del vaso de leche, comedores porque trae atraso (...) un paternalismo realmente que tenemos que superar porque esto que no es nada beneficioso ni para los niños ni para la misma población en sí

porque no hay ninguna superación y concluyendo sobre esta pregunta licenciada, hay poca participación multitudinaria”

- Para las mujeres pobres y de extrema pobreza estos programas representan un soporte importante para afrontarla, sólo valora a los comedores y vaso de leche como la instancia que les permite acceder a los satisfactores para alimentar a sus hijos y parejas; más no constituyen el espacio para socializar problemas colectivos, como referente para estructurar identidades.
- Un grupo de mujeres participantes del focus group expresan su preferencia por atenderse en el policlínico parroquial por la calidad de los servicios y por la atención humana que reciben.
- Un cuarto programa social identificado es el Programa Wawa wasi, en el que están involucradas las dirigentas vecinales como parte del comité de gestión. El 95% de los niños participantes ingresan con cuadros severos de desnutrición y dada las condiciones de pobreza e ignorancia de los padres sus posibilidades de mantener la recuperación nutricional lograda se reducen, constituyéndose en una población vulnerable. Es iniciativa de estos comités de gestión las acciones educativas que viene desarrollando con las madres de familia para mejorar la nutrición infantil.
- El monitoreo de la central de comedores, del Wawa Wasi y del vaso de leche sobre los programas sociales del gobierno central y local es relativo, cuestionando las dirigentas la pésima calidad de los productos alimenticios entregados en su localidad.
- El 78 % de las familias entrevistadas acceden a programas sociales (Comedor, Vaso de Leche, SIS, Desayuno escolar y comedor parroquial), observándose a un 73% de jefes de hogar como beneficiarios.
- La incapacidad de algunas familias en extrema pobreza beneficiarias del programa del vaso de leche para cumplir con el aporte económico de pasajes, genera su separación de la lista de beneficiarias
- La información a la que acceden tanto la población como sus organizaciones sociales y comunitarias sobre programas sociales es mínima.
- El 40% de las familias tienen información sobre requisitos para participar en estos programas reconociendo como importantes aquellos que se vinculan con el acceso al SIS y al Vaso de Leche : la edad de los niños (15.2%), tener partida de nacimiento (6.3%), tener DNI (3.6%), ser pobre (1.8%), ser gestante (1.8%), el 1.8% de los entrevistados precisan como requisito participar en la preparación de alimentos dentro de los comedores

- Los dirigentes varones y mujeres que expresan haberse afiliado con su grupo familiar al SIS semi subsidiado refieren haberlo hecho sin conocer en detalle la cobertura y beneficios que les reporta, manifestando su preocupación por la posibilidad de quedar excluidos de los programas de apoyo alimentario, al ser considerados no pobres por estar en capacidad de pagar s/.30.00 mensuales.
- Los dirigentes varones no reconocen el trabajo de las ONGs al considerar que estas instituciones utilizan a la población como recursos para lograr el financiamiento de sus proyectos.
- La central de comedores es la única organización con mayor fuerza que articula su trabajo a la Parroquia San Andrés y a las ONGs SEA, CENDIPP y ASPEM.

7.- PERCEPCIÓN SOBRE EL IMPACTO DE LA POBREZA EN LA CALIDAD DE VIDA

- El 67 % de la población afirman que en sus zonas ha mejorado las condiciones de vida de las familias de Huaycan; precisando que esto obedece principalmente a que un mayor número de niños asisten al colegio (52%), las familias tiene más ingresos 46.7%, mayor numero gestantes y niños se atienden en el SIS (33.3%), los centros de salud atienden a precios más cómodos (32%) mayor número de vivienda de sus zonas tienen servicios básicos (32%) y a que las medicinas son más baratas.
- Un 30% de los encuestados refirieron que en sus zonas las condiciones de vida habían empeorado en razón a que hoy se gana más pero las cosas cuestan más (61.8%), hay menos oportunidades de trabajo (41.2%), hoy se gana menos (38.2%), no hay apoyo del gobierno local en la seguridad ciudadana (32.4%), los jóvenes no pueden continuar estudiando (26.5%), mayor número de persona de la familia trabajan y quedan poco tiempo para estar con los hijos (23.5%).
- En relación a la percepción del ingreso familiar en su UCV y zona, el 42% de la población encuestada refieren que siguen igual o ha mejorado.(34.8%)
- El 45.5% de los entrevistados coinciden en señalar que hoy en día es difícil acceder a un empleo, afrontando mayor dificultades los adultos (36.6%) que los jóvenes (8.9%).
- En relación a hace 5 años, para cerca del 49% de los entrevistados hoy en día asisten un menor número de niños al colegio.
- Un 58.9% afirman que las mujeres gestantes de su UCV o zona controlan su embarazo preferentemente desde su inicio recibiendo orientación acerca de la crianza de sus hijos.

- Un 44% de los entrevistados sostienen que las madres han mejorado en relación al cuidado de la salud de sus hijos acudiendo el establecimiento de salud oportunamente en caso de enfermedad.
- En relación a los recursos existentes en la comunidad para hacer frente a la pobreza, las familias perciben como valiosos los programas sociales de ayuda alimentario (del estado 46.4%, de la iglesia 22.3%). Un segundo recursos importante identificado por las familias se relaciona con la capacidad organizativa de la comunidad de Huaycan (35.7%). El parque industrial es identificado como recurso potencial por el 33.9% de las familias. Cerca del 30% considera importante la creatividad para crear empleo de las familias de Huaycan. Un 29 % aproximadamente de las familias considera importante tener presente la capacidad de trabajo de las mujeres organizadas. Para el 28 % de las familias considera valiosa la capacidad de trabajo de los jefes de familia y también de los jóvenes (26.8%). Por último el 23.2 % reconocen el apoyo de las ONGs para realizar actividades productivas.
- Las familias que reconocen que sostienen que las condiciones de vida ha mejorado y que es más fácil que un joven o adulto accedan a un trabajo identifican como fortaleza de la comunidad, la existencia de programas alimentarios del estado, la capacidad organizativa de la comunidad, la existencia de un parque industrial. Para aquellas familias que perciben que las condiciones de vida han empeorado o que hoy en día es difícil que un joven o un adulto tengan oportunidad de trabajar, la mayor fortaleza de Huaycan se vincula con la existencia de programas de ayuda alimentaria, la creatividad para crear empleos y la capacidad de trabajo de los jefes de familia.
- Las persona que reconocen que es fácil para un joven o un adulto acceder a un trabajo, reconocen como fortalezas la existencia de programas alimentarios y la capacidad de generar ingresos

DISCUSIÓN

El presente estudio se orientó a identificar las capacidades y potencialidades que tiene la población de Huaycan para afrontar las carencias que afecta su calidad de vida.

Los resultados obtenidos permiten establecer que existe una correlación positiva entre las capacidades y potencialidades de las familias de esta comunidad y su calidad de vida.

Los aspectos más importantes de esta correlación están expresados en la libertad positiva o igualdad de oportunidades reales de alcanzar el bienestar (Sen citado por Vethencourt 2007).

Asumiendo las capacidades como las cualidades inherentes a las personas que les permiten realizarse como seres humanos (Sen, 1985) y las potencialidades como los recursos capitales o talentos ocultos o por descubrir (Gonzales Olarte 2.004 Max Neef 1985); puede señalarse que la Comunidad Autogestionaria de Huaycan desde sus inicios se crea bajo la premisa de mantener una autonomía y capacidad de autovalimiento para forjarse un desarrollo integral; sin embargo este anhelo no ha sido alcanzado por factores de carácter social, político y cultural.

Desde su origen una de las mayores fortalezas que les permitió dotar de servicios básicos, infraestructura educativa y de salud a la comunidad fue su capacidad organizativa cimentada en la identidad de los pobladores; lo que permitió una participación mayoritaria en las distintas asambleas, movilizaciones y faenas comunales.

Justamente estas capacidades en las organizaciones de base de mujeres permitieron funcionamientos expresados en estrategias de consumo colectivo y de protección de la niñez para afrontar situaciones de pobreza.

Si bien estos saberes colectivos aún continúan siendo precedente importante para un trabajo orgánico a nivel de las organizaciones vecinales y de base, se evidencia una crisis organizativa reconocida por las propias dirigencias y familias entrevistadas, la cual se expresa en los bajos niveles de participación existentes.

Sin embargo, debe destacarse que la capacidad organizativa de esta comunidad constituye un potencial, una fuerza que se activa cuando sus pobladores dejan diferencias y demandan unitariamente el respeto a sus derechos, como es el tema del acceso al servicio de agua potable.

Una segunda fortaleza importante de esta comunidad constituye su capacidad de autonomía, cimentada en la capacidad de análisis de sus dirigentes que los lleva a

asumir en gran parte el respeto de los espacios, quehaceres y decisiones de las distintas organizaciones vecinales y de base.

Como se ha señalado líneas arriba, las mujeres de Huaycan desempeñan un papel importante en la búsqueda de mejorar la calidad de vida de sus familias, ellas no sólo forman parte de las organizaciones sociales sino también desempeñan actividades productiva múltiples de manera creativa para generar ingresos; llegando a constituirse en muchos casos en el soporte económico mas importante de sus hogares.

Las mujeres reconocen que hoy en día son más demandantes en el respeto de los derechos de las personas más vulnerables como son los niños, los adolescentes, los ancianos y las mujeres maltratadas; demandas que se vinculan con el encargo social que ellas reciben de la sociedad: *el cuidado y el bienestar de la familia*, mas no se relaciona con el desarrollo de su dimensión personal.

Existe diferenciación en el nivel de desarrollo de capacidades alcanzado por los sujetos de estudio de sexo femenino. De un lado, se visualiza a mujeres en condición de pobreza y extrema pobreza con o sin pareja con una historia de maltrato no superada, que se mantiene aisladas, quienes tienen baja autoestima, las que encuentran un soporte para hacer frente a su situación precaria en el apoyo de instituciones de caridad.

Un segundo grupo esta formado por mujeres pobres y en extrema pobreza con o sin pareja, con una historia de maltrato, las que toman conciencia de su condición de seres humanos con derechos, ellas desarrollan sus primeros soportes personales a partir de la experiencia de asumir el liderazgo en sus organizaciones de base; lo que les permite valorar la capacidad de *hacer*, trasladando este aprendizaje a su vida personal ideando formas para generar sus propios ingresos, desarrollando mayor sensibilidad para involucrarse y aportar en experiencias colectivas.

El tercer grupo se distingue por ser lideresas empoderadas con una autoestima elevada y tener conciencia social. Ellas se reconocen como actoras sociales y ciudadanas, ejerciendo una actitud vigilante ante las instituciones que proveen servicios sociales. Su capacidad de propuesta y negociación se evidencia en haber logrado insertar el proyecto de desarrollo de capacidades elaborado por la Central de Comedores de

Huaycan en el presupuesto participativo 2008 del Distrito de Ate-Vitarte, el cual busca desarrollar habilidades técnicas en mujeres jóvenes y adultas.

La educación promedio del jefe y jefa de hogar así como de los mayores de 12 años se ubica en el nivel de educación secundaria, lo que minimiza sus posibilidades de inserción en trabajos de calidad y con protección social, movilizándolo su capacidad para la autogeneración de un puesto de trabajo. Jóvenes y adultos de distinto género desarrollan flexibilidad para adaptarse y aprender habilidades del nuevo puesto de trabajo al que logran acceder diariamente. Frente a la carencia de contar con escasa calificación técnica desarrollan su creatividad para generar empleo, lo que se constituye en un potencial a tener en cuenta en el diseño de una propuesta de desarrollo del parque industrial asociado a los recursos y aspiraciones de desarrollo de la comunidad.

La debilidad de capacidad convocatoria de las distintas organizaciones guarda relación con la pobreza moral asociada a la falta de una ética política al reconocer la corrupción en la ex-dirigencia de la comunidad e instituciones del estado; lo cual es reconocido por mujeres y varones.

La dirigencia vecinal en término de discurso verbaliza un proyecto de desarrollo integral, sin embargo en términos prácticos las actividades dan cuenta de un trabajo a corto plazo; en ese sentido no tienen una visión de desarrollo integral a largo plazo que dirija un trabajo articulado entre los distintos actores sociales y políticos de la localidad. La misma población reconoce como una debilidad el contar con un parque industrial que desarrolle actividades productivas que no se revierten en beneficio de la comunidad, por cuanto los dueños del capital son foráneos. Así mismo, aducen que Villa el Salvador salió adelante gracias al apoyo extranjero, dejando de reconocer el importante papel y visión de futuro de la dirigencia de ese distrito.

El mayor acceso a los bienes y servicios moviliza la participación de la población a pesar del carácter conflictivo de los intereses y valores de las organizaciones sociales y vecinales, esta experiencia de carácter coyuntural les permite descubrirse como sujetos y evidenciar los compromisos sociales asumidos.

Tal como lo señalan Melucci y Touraine citado por Paz (2002) estas experiencias de acción colectiva desarrolladas por una pluralidad de actores dan cuenta de un proceso de construcción de significados culturales y de prácticas sociales. Los saberes y experiencias elaborados por la población de Huaycan se constituyen en un actualizador de potencialidad democrática (Hopenhayn, 1988).

Una expresión cultural de la pobreza humana de la localidad se relaciona con el poco valor que se da a la niñez al vulnerarse sus derechos y que explica la fragilidad del desarrollo del capital humano en Huaycan. Esto explica las respuestas de adaptación que desarrolla la familia frente a su situación de crisis (Sunkel, 2006 p 31) las mismas que contribuyen a la reproducción de condiciones cualitativas del círculo de pobreza.

La violencia familiar se ha naturalizado en Huaycan y se mantiene como privada en el ámbito doméstico. Las estadísticas de denuncia por maltrato físico o psicológico recibidas en el 2006 por la Comisaría PNP de Huaycan son 216 aproximadamente, lo cual no refleja la dimensión de esta problemática presente en un sector importante de los 140,000 habitantes. En términos históricos y culturales, desde los orígenes de Huaycan la violencia ha sido parte de su vida cotidiana no solo por provenir parte de las familias fundadoras de zonas en conflicto por el terrorismo y por haberse constituido en zona roja sino por la violación permanente de los derechos sociales vinculados a las condiciones de pobreza material y humana en la que subsisten.

De otro lado, los resultados obtenidos dan cuenta de una mejor calidad de vida en la mayor parte de familias de las zonas medias y bajas y de una menor calidad de vida en la zona alta. Ello se explica en términos de capital físico por la mayor precariedad de las viviendas en las zonas altas, siendo significativo el poco acceso a los servicios de agua y desagüe; y por la fragilidad del capital humano, siendo más significativo el bajo nivel de educación alcanzado por el padre de familia y por las personas mayores de 12 años.

Los estados de “ser” y de “hacer” de las familias de Huaycan la definen como una comunidad en permanente proceso de construcción y búsqueda de oportunidades para alcanzar el bienestar, frente a la situación de privación e impotencia en que están inmersos haciéndolos vulnerables a la exclusión social.

Sobre la Hipótesis específica 1:

El proceso de verificación de esta hipótesis, nos señala que existe una relación positiva importante entre la conciencia crítica y el incremento de las fortalezas individuales y colectivas de la población de Huaycan que se expresa en su identidad, en su capacidad de análisis y en los compromisos asumido para canalizar demandas.

Los aspectos más importante de esta correlación están expresados en el percibirse como parte de la comunidad y como parte de su organización, en la libertad para expresar sus ideas, analizar sus necesidades, demandar información, cuestionar la actitud de sus dirigentes dentro de los distintos espacios en los que interaccionan en su vida cotidiana. Esto les permite desarrollar su dimensión de “ser” al percibir su problema personal como colectivo, reconocer cualidades personales, habilidades comunicacionales, de liderazgo, y de interacción; igualmente, les permite desarrollar su capacidad de “hacer” al involucrarse en experiencias individuales y colectivas de manera organizada para mejorar su calidad de vida. Coincidiendo con las afirmaciones de Sen (1985) y Vethencourt (2007)

Sobre la Hipótesis específica 2:

El nivel de pobreza de las familias de Huaycan esta relacionada con las oportunidades de acceso a la educación y a los niveles de mayor ingreso familiar.

Existe una correlación positiva fuerte entre la educación del jefe del hogar con primaria incompleta o sin instrucción y el ingreso familiar de hasta S/. 520.00 nuevos soles. Existe una correlación negativa entre el ingreso del jefe del hogar de hasta S/. 510 nuevos soles con el nivel de educación de personas mayores de 12 años con secundaria a más.

Esto permite afirmar que a menor nivel de educación del jefe del hogar, menor capacidad de generación de ingresos y menor posibilidad de continuidad de estudios tienen aquellos hogares que registran un ingreso menor o igual al sueldo mínimo; lo que incide en la reproducción de la pobreza y de inequidad en el acceso a servicios sociales básicos para garantizar mínima calidad de vida (Sagasti, 1997).

Sobre la Hipótesis específica 3:

La creatividad de la población de Huaycan para desarrollar múltiples estrategias frente a sus necesidades se constituye en una de las fortalezas para afrontar la pobreza. Sin embargo las estrategias que adoptan tienden a relacionarse con los niveles de pobreza por zona.

Las variables contenidas en esta hipótesis mantienen una correlación positiva en términos de que las mujeres de Huaycan han desarrollado su ingenio para desarrollar múltiples oficios en el frente a la pobreza. Esta creatividad no implica la modificación de la división sexual del trabajo, sus actividades productivas siempre se vinculan a la esfera doméstica las que son realizadas preferentemente en lugares cercanos a su hogar.

Sin embargo, su rol productivo no se asocia con el desarrollo de una conciencia de sus derechos de ciudadanía y de persona, coincidiendo con lo hallazgo de Carrasco (1995).

Sobre la Hipótesis específica 4:

Los niveles de organización y participación de la población facilitan una actitud vigilante frente al quehacer de las instituciones que desarrollan programas sociales en beneficio de la población de Huaycan.

Podemos afirmar que existe una débil correlación entre los niveles de organización y participación de la población y la vigilancia del quehacer de las instituciones que desarrollan programas sociales en beneficio de la población de Huaycan.

Esta debilidad obedece al hecho de que no existe una posición unitaria de las organizaciones frente a estos programas por una mirada de género. Para los varones, quienes mayoritariamente integran organizaciones vecinales, estos programas limitan oportunidades para superar la pobreza por ser un freno en el desarrollo de creatividad de la población. Las mujeres lo asumen como un recurso importante que les permite cubrir parte de requerimiento nutricional de sus familias.

En términos generales, se aprecia una participación instrumental de los beneficiarios vinculada a satisfacción de necesidades básicas. Así mismo hay una participación gestionaría vinculada al quehacer de las organizaciones sociales de base significativas

de la comunidad de Huaycán, en ellas existen liderazgo social e información para actuar como interlocutor con el gobierno local y central (Raczynski & Serrano, 1998).

La ausencia de mecanismos de control interno sobre una distribución con equidad de las raciones alimenticias viene generando procesos de exclusión siendo lo más afectados las familias en situación de extrema pobreza.

CONCLUSIONES

1.- Huaycán es una comunidad que ha perdido su capacidad de autogestión y visión del proyecto de comunidad. El tratamiento diferenciado a la atención de las necesidades colectivas por zonas, la corrupción en un sector de dirigencias vecinales impacta en el imaginario de la población debilitando su sentido de pertenencia a las organizaciones sociales. Ello explica el desinterés por potenciar el parque industrial como elemento de desarrollo para hacer frente a la pobreza.

2. Un soporte importante para potenciar futuras iniciativas de desarrollo lo constituyen las mujeres organizadas, quienes a partir de su maternidad ensayan cotidianamente distintas estrategias para afrontar creativamente la pobreza. Estas experiencias son fuente para el desarrollo de conciencia crítica y ejercicio de libertad.

3. El potencial de movilización de la población de la Comunidad Urbana Autogestionaria de Huaycán para canalizar demandas vinculadas con el desarrollo de su comunidad se constituye en una fuerza colectiva latente.

4. Las familias de las zonas alta y media de Huaycán presenta mayor nivel de pobreza que las familias de la zona baja, esta situación incide en la privación de sus derechos, en la impotencia de no lograr acceder a oportunidades de trabajo, a una alimentación saludable, a una vivienda digna y a una educación de calidad; haciéndolos vulnerables para reproducir generacionalmente su condición de pobreza.

5. La población de Huaycán desarrolla distintas estrategias para hacer frente a la pobreza. En términos de estrategias colectivas continúan vigentes las estrategias de consumo colectivo ideadas en la década del 80. Las estrategias individuales de

afrontamiento y adaptación se diferencian por niveles de pobreza según zona, observándose mayor nivel de creatividad en las estrategias de afrontamiento.

6. El nivel de organización de la Comunidad Urbana Autogestionaria de Huaycan es débil por la incidencia político-partidaria, la ausencia de liderazgos representativos y la exclusión por género. Esta situación se asocia con la desinformación sobre derechos ciudadanos y mecanismos de participación en la vigilancia de programas sociales .

REFERENCIAS BIBLIOGRÁFICAS

Carrasco, C & Orozco, O. (1995) *Mujer microempresaria. Identidad de género*. Universidad Nacional Federico Villarreal.Lima.

Centro Nuevo Modelo de Desarrollo (1997) *Norte- Sur. La fábrica de la pobreza*. Ed. Popular. Madrid, España.

Golbert, L. (1999) *¿Se puede hablar de la pobreza actualmente en América Latina?* En Fondo Editorial.

Gonzales de Olarte, E. (2004) *El desarrollo descentralizado*. En Medicina, Revista de Desarrollo Universitario y Educación Médica. Universidad nacional de Trujillo. N°9 Octubre 2004. Trujillo

Iguñiz, J. & Ansión, J (2004) *Desarrollo Humano entre el mundo rural y urbano* Fondo Editorial Lima, Perú

Instituto Interamericano para el Desarrollo Social, INDES (1995) *La pobreza en América Latina* Banco Interamericano de Desarrollo (BID) – Washington D.C.

Hopenhayn,M. (1988) *La participación y sus motivos*. Parte I y II. En Cuadernos Celats N° 24-25. 1988. Lima

INEI (2002) La pobreza . En:
www.cosude.org.pe/ressources/resource_es_24676.pdf. octubre 2006

INEI (2006) *Censo Nacional 2005 X Vivienda y V Población. Resultados Generales Distrito Ate Vitarte*. Lima.

Instituto Solidaridad y Desarrollo, INTSOL(2006) *Censo de Huaycan Zonas P y Z . Ate Vitarte*.

Jaramillo, M. & Uribe, F. (1986) *Pobreza, participación y desarrollo regional*. Edit. Presencia. Bogotá. Colombia.

Kliksberg, B. (2000) *Diez falacias sobre los problemas sociales de América Latina- Washington*. En redalyc.uaemex.mx/redalyc/pdf/257/25700410.pdf

Max-Neef, M. (1985) *Desarrollo a escala humana una opción para el futuro. Development Dialogue*. En Bobadilla, P. (comp.) *Promoción y Desarrollo Social*. USAID - Pact. Lima-Perú (pp 25-32)

Parker, & Cauas & Rivas (2000) *Nuevas Orientaciones de Política Social* . En ¿Cómo reducir la pobreza en América latina?. (2000) Programa Latinoamericano de Políticas Sociales.

Paz, M. (2002) *Mitos y confusiones de la participación: Propuesta para abordarla como un problema de la acción colectiva en el corredor biológico Chichinautzin*. Universidad Autónoma Metropolitana Izatapalapa. México df.

Raczynski D.& Serrano C. (1998) *Lineamientos para construir una matriz de Indicadores de Participación Social en Programas Nacionales Participativos*. Asesorías e Inversiones Corporación Latinoamérica. Santiago de Chile

Sagasti, F. Y Alcalde, G. (1997) *Pobreza, exclusión y política social: algunas ideas para el diseño de estrategias de desarrollo*. En Zarate Patricia (editora) (2005) *¿Hay lugar para los*

pobres en el Perú?. Las relaciones estado-sociedad y el rol de la cooperación internacional. Ministerio Británico párale desarrollo internacional. Lima Perú. pp 249-258

Sen, A. (1973). En Sisben (2005) Colombia. *Focalización y selección de beneficiarios para programas sociales*. En Economía. Uniandes.Edu.Co/~Economia/ /D2006-25

Serrano D. (2001) El concepto de pobreza y la relación con problemas del medio ambiente. En: Revista Científica Luna Azul - versión on line de la Universidad de Caldas Manizales Colombia. <http://lunazul.ucaldas.edu.co>

Servicios El Agustino (2006) *Proceso de Formulación del Presupuesto Participativo 2006* (separata)

Sunkel, G. (2006) *El papel de la familia en la protección social en América Latina*. En Revista de la CEPAL - Serie Políticas Sociales N° 120. Santiago de Chile.

Tanaka, M. & Tinelli (2002) *Las trampas de la focalización y la participación. Pobreza y políticas sociales en el Perú durante la década de Fujimori*. Edit. IEP. Lima. Perú.

Vásquez E.& cols (2002) *Los desafíos de la lucha contra la pobreza extrema en el Perú*. Centro de Investigación de la Universidad de Pacífico. Lima, Perú.

Vega, M. (1991) *Pobreza y desarrollo en América Latina. Desafíos a la práctica cristiana*. Edit. CEP. Lima. Perú.

Vethencourt, F. (2007) *La Teoría de la Capacidad de Amartya Sen*. En Humanitas. Portal temático en Humanidades. www.psicologiacomunitaria.cl/index. 31.05.07

ANEXO

Gráfico N° 1
 Acceso a Bienes Físicos: Características de las viviendas
 Material de techo según zona

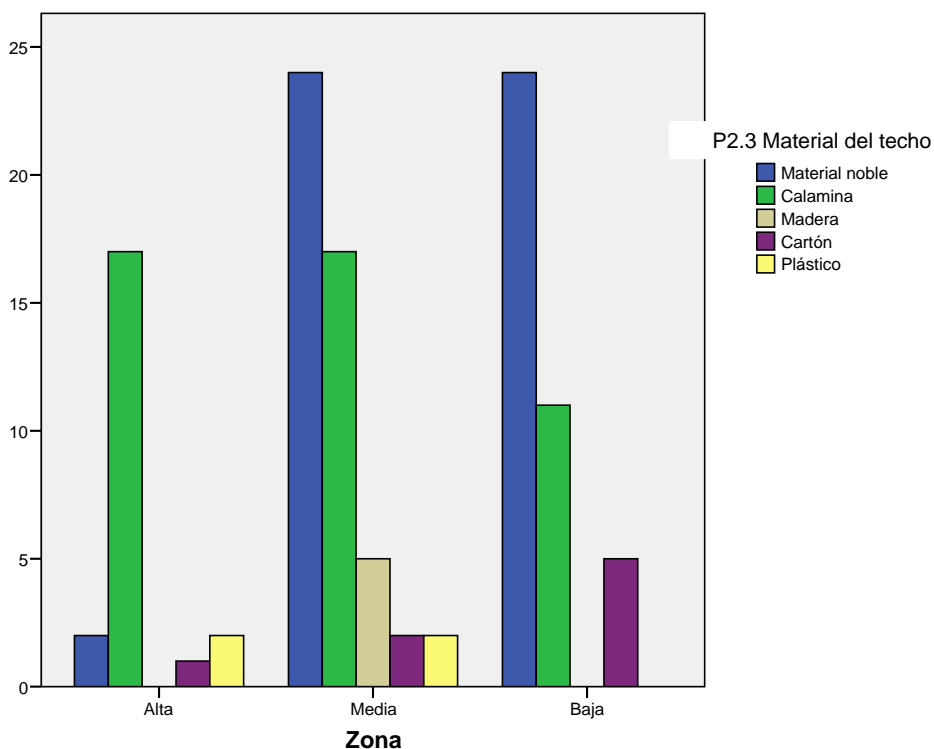


Gráfico N° 2
 Acceso a Bienes Físicos: Características de la Vivienda
 Material de pisos según zona

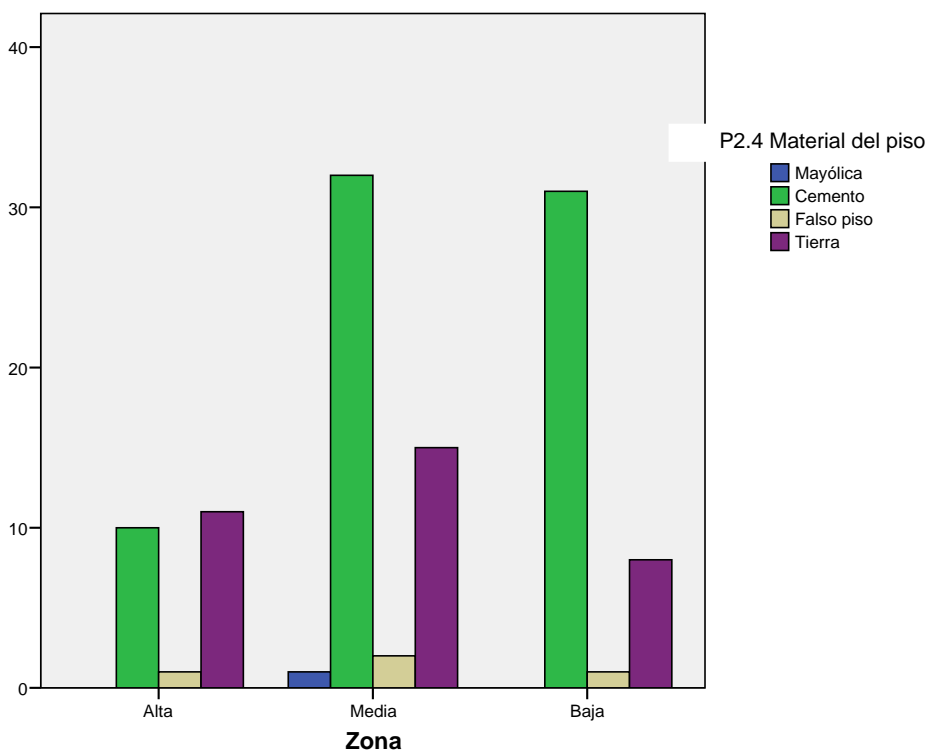


Gráfico N° 3
 Acceso a Bienes Físicos: Características de la Vivienda en Huaycan
 Hacinamiento crítico según zonas

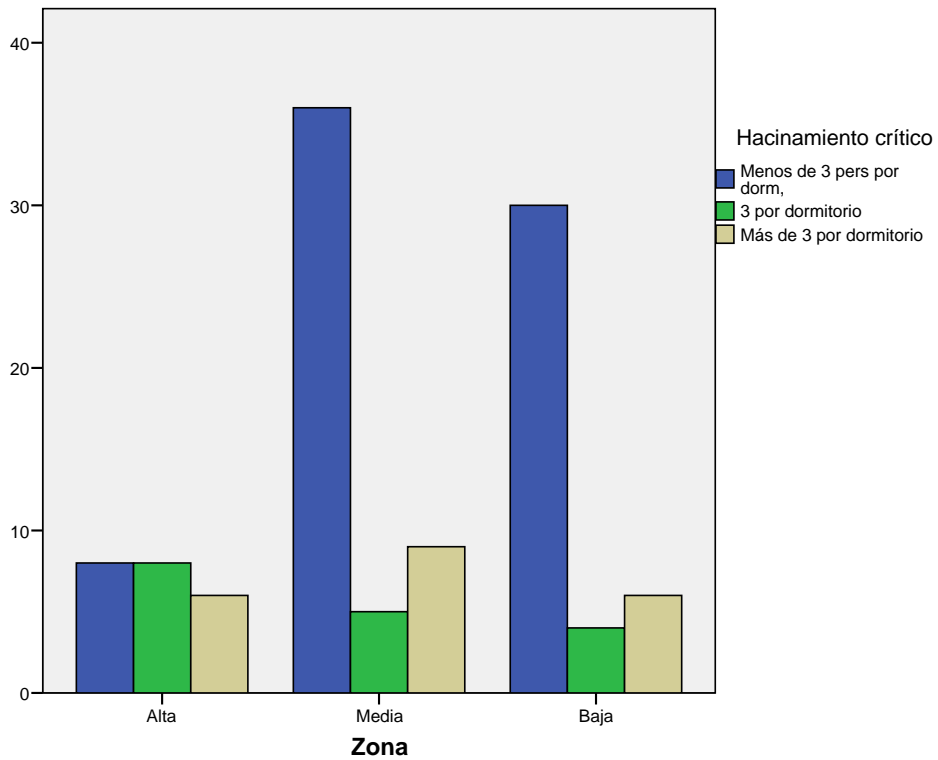


Gráfico N° 4
 Acceso a Bienes Físicos: Características de la Vivienda en Huaycan
 Acceso al Servicio de Agua según zona

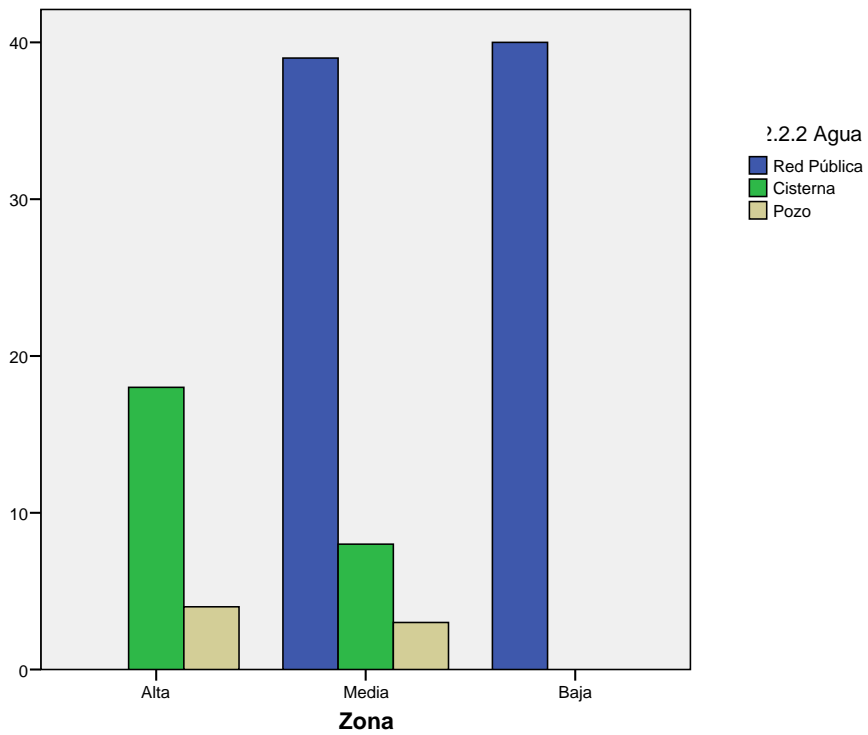


Gráfico N° 5
 Acceso a Bienes Físicos: Características de la Vivienda en Huaycan
 Acceso a servicio de desagüe según zona

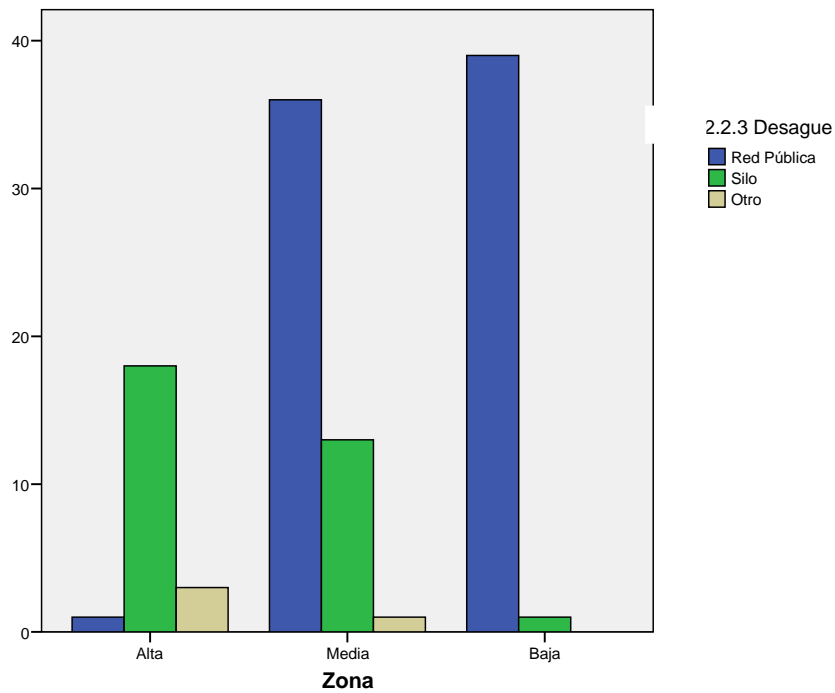


Gráfico N° 6
 Capital humano presente y potencial
 Educación del Jefe de Hogar en Huaycan según zonas

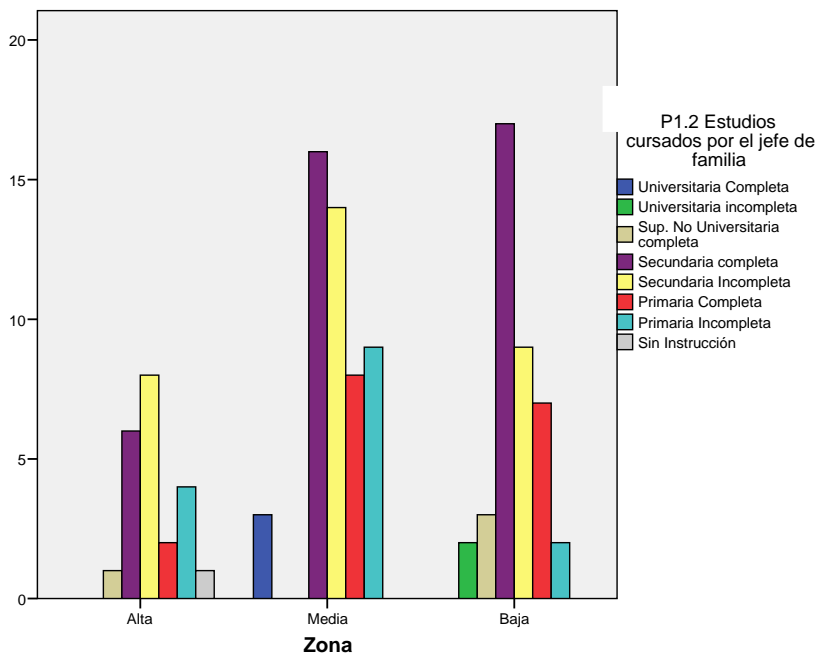


Gráfico N° 7
 Capital humano presente y potencial
 Educación de personas mayores de 12 años en Huaycán según zonas

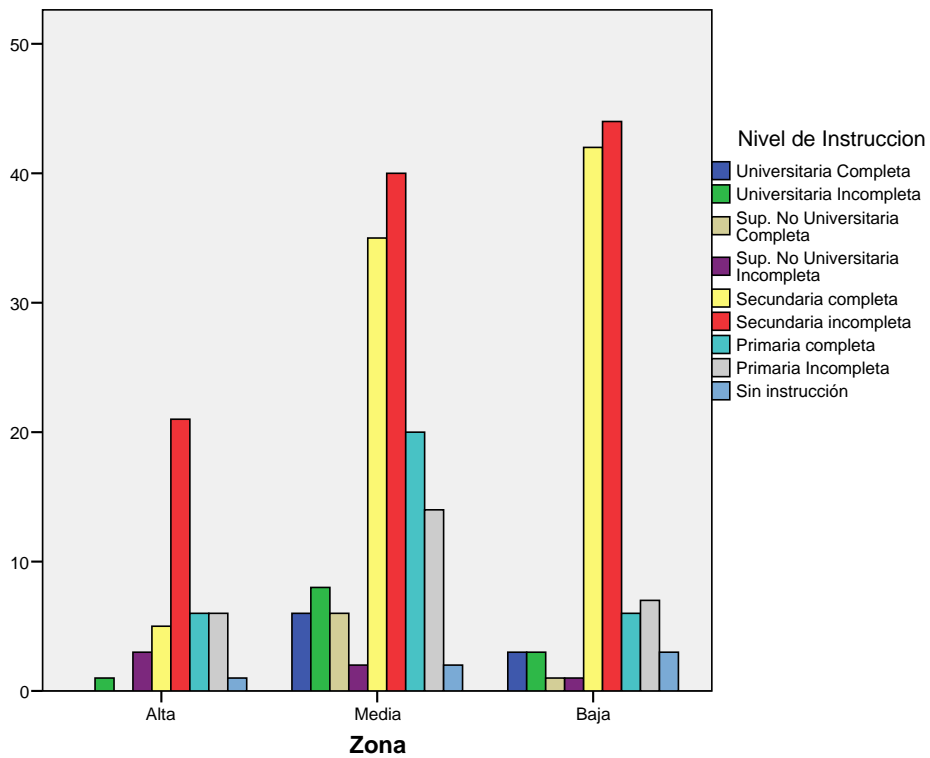


Gráfico N° 8
 Capital humano presente y potencial
 Niños que no asisten al colegio según zonas

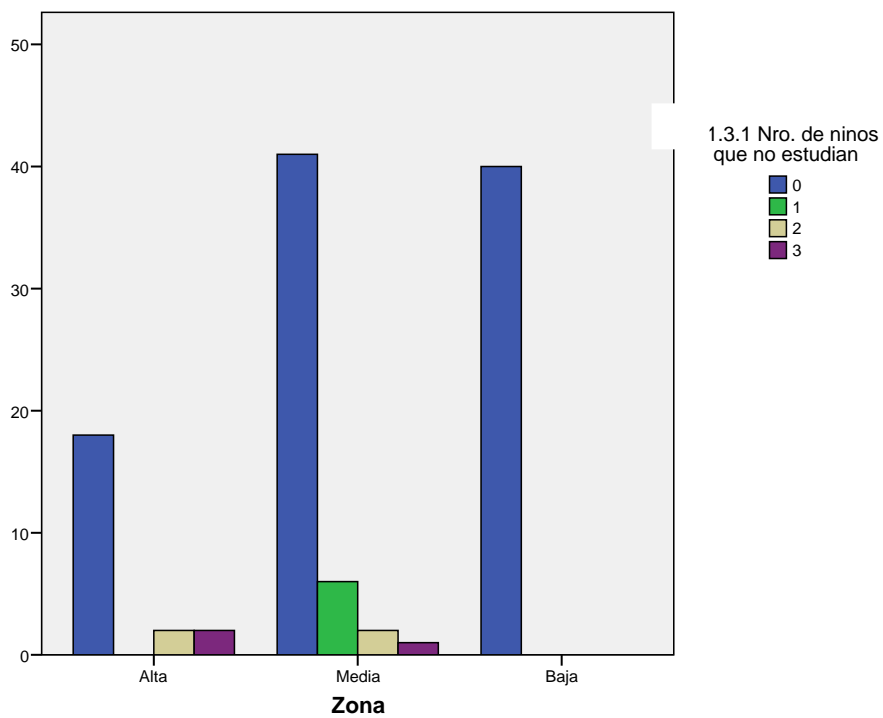


Gráfico N° 9
 Capital humano presente y potencial
 Educación de personas mayores de 12 años en Huaycán según zonas

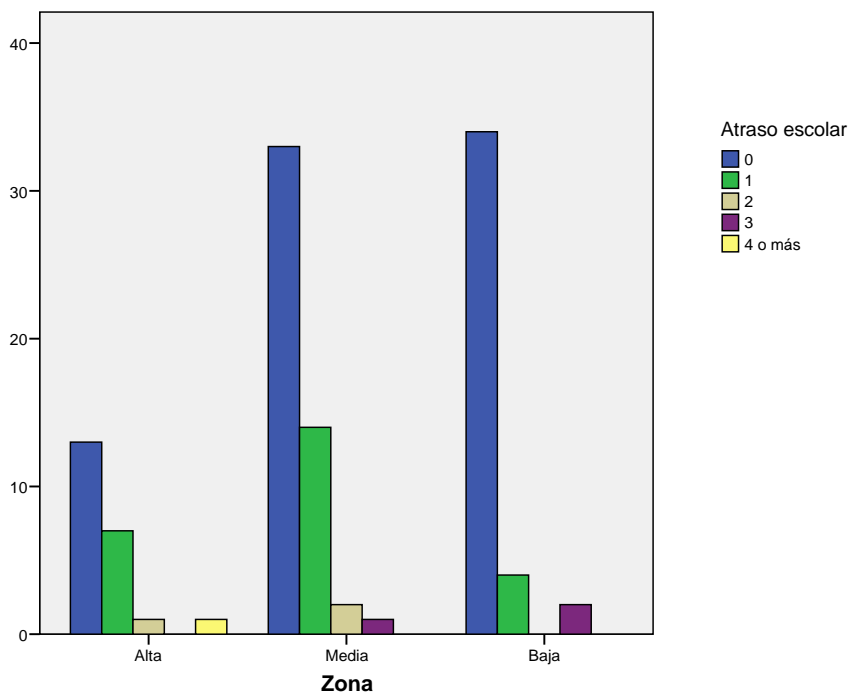
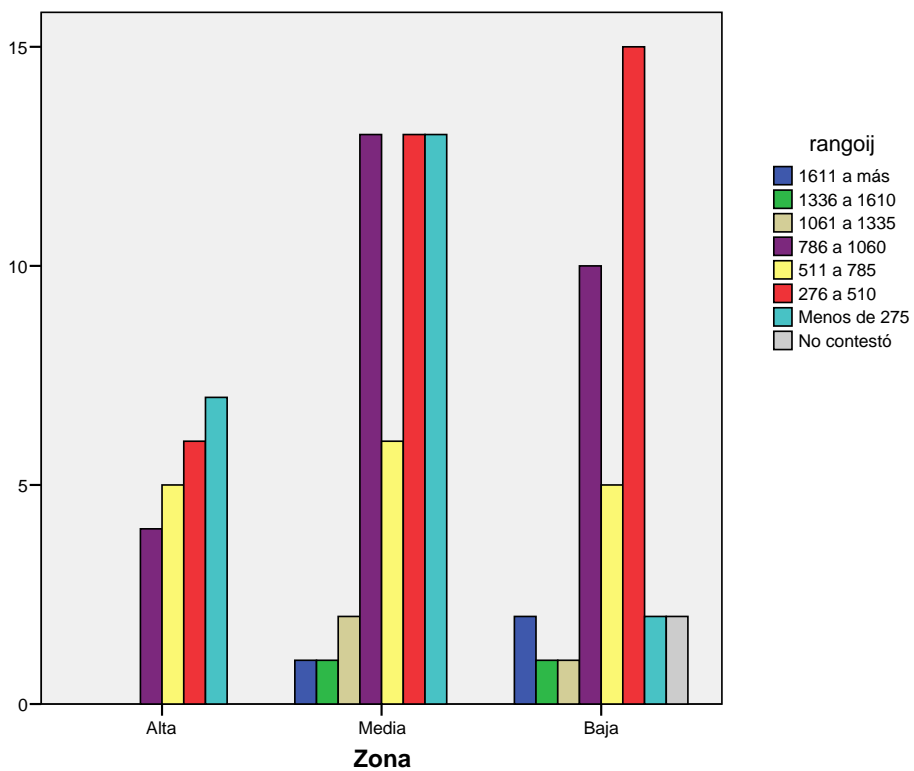


Gráfico N° 10
 Capital humano presente y potencial
 Ingreso del Jefe de Hogar según zonas



HIPÓTESIS ESPECIFICA I

1. Conciencia Crítica

Análisis e identificación de factores que lo generan.

Tabla N° 1
Percepción sobre las condiciones de vida de la Población de Huaycán
Año 2007

		Frecuencia	Porcentaje	Porcentaje válido	Porcentaje acumulado
Válidos	Ha mejorado	75	67,0	67,0	67,0
	Sigue igual	3	2,7	2,7	69,6
	Ha empeorado	34	30,4	30,4	100,0
	Total	112	100,0	100,0	

Tabla N° 2
Principales Razones por la que percibe que ha mejorado
Año 2007

		Ha mejorado	
		Absolutos	%
P81.1a Familias tienen más ingresos	No	40	53,3%
	Si	35	46,7%
	Subtotal	75	100,0%
P81.1b Existen mayores oportunidades de trabajo	No	64	85,3%
	Si	11	14,7%
	Subtotal	75	100,0%
P81.1c Mujeres gestantes y niños se atienden en SIS	No	50	66,7%
	Si	25	33,3%
	Subtotal	75	100,0%
P81.1d Los centros de salud atienden a precios cómodos	No	51	68,0%
	Si	24	32,0%
	Subtotal	75	100,0%
P81.1e Las medicinas son más baratas	No	55	73,3%
	Si	20	26,7%
	Subtotal	75	100,0%
P81.1f Mayor número de niños asisten al colegio	No	36	48,0%
	Si	39	52,0%
	Subtotal	75	100,0%
P81.1g Los jóvenes pueden continuar estudiando	No	58	77,3%
	Si	17	22,7%
	Subtotal	75	100,0%
P81.1h Las familias han generado su trabajo en micro y peque	No	59	78,7%
	Si	16	21,3%
	Subtotal	75	100,0%

P81.1i Mayor número de jóvenes y adultos tienen mas califica	No	69	92,0%
	Si	6	8,0%
	Subtotal	75	100,0%
P81.1j Mayor número de casas tienen servicios básicos	No	51	68,0%
	Si	24	32,0%
	Subtotal	75	100,0%
P81.1 Hay mas pistas y veredas en su zona	No	63	84,0%
	Si	12	16,0%
	Subtotal	75	100,0%
P81.1l Apoyo del gobierno local y policía a seguridad	No	67	89,3%
	Si	8	10,7%
	Subtotal	75	100,0%
P81.1m Mayor tiempo para estar con la familia	No	63	84,0%
	Si	12	16,0%
	Subtotal	75	100,0%
P81.1n Familias tienen mentalidad mil oficios	No	75	100,0%
	Si	0	,0%
	Subtotal	75	100,0%
P81.1o Mas viviendas de material noble	No	75	100,0%
	Si	0	,0%
	Subtotal	75	100,0%
P81.1p Más movimiento de dinero en la zona comercial	No	74	98,7%
	Si	1	1,3%
	Subtotal	75	100,0%
P81.1q Recreación	No	75	100,0%
	Si	0	,0%
	Subtotal	75	100,0%
P81.1r Han emigrado al extranjero	No	75	100,0%
	Si	0	,0%
	Subtotal	75	100,0%
P81.1s Apoyo de la parroquia	No	75	100,0%
	Si	0	,0%
	Subtotal	75	100,0%

Tabla N° 3
Principales razones por la que percibe que ha empeorado
Año 2007

		Ha empeorado	
		Absolutos	%
P81.2a Hoy se gana menos	No	21	61,8%
	Si	13	38,2%
	Subtotal	34	100,0%
P81.2b Se gana más pero las cosas cuestan más	No	13	38,2%
	Si	21	61,8%
	Subtotal	34	100,0%
P81.2c Hay menos oportunidades de trabajo	No	20	58,8%
	Si	14	41,2%
	Subtotal	34	100,0%
P81.2d Mujeres gestantes y niños no pueden atenderse en los	No	32	94,1%
	Si	2	5,9%
	Subtotal	34	100,0%
P81.2g Mayor número de niños no asisten al colegio	No	29	85,3%
	Si	5	14,7%
	Subtotal	34	100,0%
P81.2h Los jóvenes no pueden seguir estudiando	No	25	73,5%
	Si	9	26,5%
	Subtotal	34	100,0%
P81.2i Mayor número de casas no tienen servicios básicos	No	30	88,2%
	Si	4	11,8%
	Subtotal	34	100,0%
P81.2j Seguimos sin pistas y veredas en nuestra zona	No	28	82,4%
	Si	6	17,6%
	Subtotal	34	100,0%
P81.2k No hay apoyo de gobierno local a seguridad ciudadana	No	23	67,6%
	Si	11	32,4%
	Subtotal	34	100,0%
P81.2l Mas personas del hogar trabajan y queda poco tiempo para estar en familia	No	26	76,5%
	Si	8	23,5%
	Subtotal	34	100,0%
P81.2n Pandillaje , delincuencia	No	32	94,1%
	Si	2	5,9%
	Subtotal	34	100,0%
P81.2p Degradación espiritual	No	32	94,1%
	Si	2	5,9%
	Subtotal	34	100,0%
P81.2r Otras razones	No	31	91,2%
	Si	3	8,8%
	Subtotal	34	100,0%

Tabla N° 4
Percepción sobre el nivel de ingreso familiar en su UCV
Año 2007

	Frecuencia	Porcentaje	Porcentaje válido	Porcentaje acumulado
Se ha incrementado	39	34,8	34,8	34,8
Sigue igual	47	42,0	42,0	76,8
Ha disminuido	25	22,3	22,3	99,1
No contestó	1	,9	,9	100,0
Total	112	100,0	100,0	

Tabla N° 5
Posibilidad de trabajo
Año 2007

	Frecuencia	Porcentaje	Porcentaje válido	Porcentaje acumulado
Para un adulto es fácil que hace 5 años	10	8,9	8,9	8,9
Para un joven es más fácil que hace 5 años	32	28,6	28,6	37,5
Es tan igual de fácil o difícil como hace 5 años	16	14,3	14,3	51,8
Para un adulto es más difícil que hace 5 años	41	36,6	36,6	88,4
Para un joven es más difícil que hace 5 años	10	8,9	8,9	97,3
No contestó	3	2,7	2,7	100,0
Total	112	100,0	100,0	

Tabla N° 6
Percepción sobre la asistencia de los niños de su UCV o zona en relación a hace 5 años
Año 2007

	Frecuencia	Porcentaje	Porcentaje válido	Porcentaje acumulado
Es menor el número de niños que van al colegio	55	49,1	49,1	49,1
Es igual el número que va al colegio	32	28,6	28,6	77,7
Es mayor el número de niños que van al colegio	24	21,4	21,4	99,1
No contestó	1	,9	,9	100,0
Total	112	100,0	100,0	

Tabla N° 7
Percepción sobre la situación de las gestantes en su UCV o zona en relación a hace 5 años
Año 2007

	Frecuencia	Porcentaje	Porcentaje válido	Porcentaje acumulado
Ha mejorado, hoy en día se controlan desde el inicio y les orientan sobre la crianza de los niños	66	58,9	58,9	58,9
Ha mejorado, hoy en día por lo menos se controlan en los últimos meses sobre la crianza de los niños	20	17,9	17,9	76,8
Sigue igual solo se controlan en los últimos meses	7	6,3	6,3	83,0
Sigue igual , van a dar a luz sin controlarse	17	15,2	15,2	98,2
No contestó	2	1,8	1,8	100,0
Total	112	100,0	100,0	

Tabla N° 8
Percepción sobre la situación de la salud de los niños
Año 2007

	Frecuencia	Porcentaje	Porcentaje válido	Porcentaje acumulado
Ha mejorado, las madres los llevan a los establecimientos. de salud oportunamente y crecen mas saludables	49	43,8	43,8	43,8
Sigue igual, las madres solo se preocupan cuando la enfermedad ha avanzado	41	36,6	36,6	80,4
Existe igual número de niños desnutridos	5	4,5	4,5	84,8
Ha empeorado es mayor el número de niños enfermos	7	6,3	6,3	91,1
Ha empeorado, hay mas niños desnutridos	8	7,1	7,1	98,2
No contestó	2	1,8	1,8	100,0
Total	112	100,0	100,0	

HIPOTESIS ESPECIFICA IV

1. Información sobre Programas Sociales (IPS)

Tabla N° 9
Programas Sociales en su comunidad
Año 2007

		Frecuencia	Porcentaje	Porcentaje válido	Porcentaje acumulado
Válidos	No	66	58,9	58,9	58,9
	Si	46	41,1	41,1	100,0
	Total	112	100,0	100,0	

Tabla N° 10
Participación del jefe de hogar en Programas Sociales
Año 2007

		Frecuencia	Porcentaje	Porcentaje válido	Porcentaje acumulado
Válidos	Si	82	73,2	73,2	73,2
	No	30	26,8	26,8	100,0
	Total	112	100,0	100,0	

Tabla N° 11
Participación de la familia en Prog. Sociales
Año 2007

		Frecuencia	Porcentaje	Porcentaje válido	Porcentaje acumulado
Válidos	Si	87	77,7	77,7	77,7
	No	25	22,3	22,3	100,0
	Total	112	100,0	100,0	

Tabla N° 12
Hay requisitos para participar
Año 2007

		Frecuencia	Porcentaje	Porcentaje válido	Porcentaje acumulado
Válidos	Si	45	40,2	51,7	51,7
	No	42	37,5	48,3	100,0
	Total	87	77,7	100,0	
Perdidos	Sistema	25	22,3		
Total		112	100,0		

Tabla N° 13
Requisitos identificados
Año 2007

	Frecuencia	Porcentaje	Porcentaje válido	Porcentaje acumulado
Ser Pobre	2	1,8	4,4	4,4
Colaborar en pasajes	1	,9	2,2	6,7
Asistir a reuniones	1	,9	2,2	8,9
Partida de nacimiento	7	6,3	15,6	24,4
Casa amplia (Wawa Wasi)	1	,9	2,2	26,7
Participar en preparación de alimentos	2	1,8	4,4	31,1
Vivir en la zona	2	1,8	4,4	35,6
Edad de los niños	17	15,2	37,8	73,3
DNI	4	3,6	8,9	82,2
Ser gestante	2	1,8	4,4	86,7
Otro	6	5,4	13,3	100,0
Total	45	40,2	100,0	
Sistema	67	59,8		
Total	112	100,0		

2. Participación de la población en los programas sociales

Tabla N° 14
Es miembro de comedor
Año 2007

	Frecuencia	Porcentaje	Porcentaje válido	Porcentaje acumulado
Válidos No	98	87.5	87.5	87.5
Si	14	12.5	12.5	100.0
Total	112	100.0	100.0	

Tabla N° 15
Vaso de leche
Año 2007

	Frecuencia	Porcentaje	Porcentaje válido	Porcentaje acumulado
Válidos No	78	69.6	69.6	69.6
Si	34	30.4	30.4	100.0
Total	112	100.0	100.0	

Tabla N° 16
Directiva de UCV
Año 2007

		Frecuencia	Porcentaje	Porcentaje válido	Porcentaje acumulado
Válidos	No	86	76.8	76.8	76.8
	Si	26	23.2	23.2	100.0
	Total	112	100.0	100.0	

Tabla N° 17
Red de promoción de Salud
Año 2007

		Frecuencia	Porcentaje	Porcentaje válido	Porcentaje acumulado
Válidos	No	112	100.0	100.0	100.0

Tabla N° 18
Directiva Control
Año 2007

		Frecuencia	Porcentaje	Porcentaje válido	Porcentaje acumulado
Válidos	No	111	99.1	99.1	99.1
	Si	1	.9	.9	100.0
	Total	112	100.0	100.0	

Tabla N° 19
Instituciones (Apafa, Comité de aula, org. deportiva)
Año 2007

		Frecuencia	Porcentaje	Porcentaje válido	Porcentaje acumulado
Válidos	No	109	97.3	97.3	97.3
	Si	3	2.7	2.7	100.0
	Total	112	100.0	100.0	

Tabla N° 20
Desempeño cargo últimos 2 años
Año 2007

		Frecuencia	Porcentaje	Porcentaje válido	Porcentaje acumulado
Válidos	Si	34	30.4	30.4	30.4
	No	78	69.6	69.6	100.0
	Total	112	100.0	100.0	

Tabla N° 21
Cargo ocupado
Año 2007

	Frecuencia	Porcentaje	Porcentaje válido	Porcentaje acumulado
Presidenta	9	8.0	26.5	26.5
Secretaria	1	.9	2.9	29.4
Tesorera	3	2.7	8.8	38.2
Otros	16	14.3	47.1	85.3
No contestó	5	4.5	14.7	100.0
Total	34	30.4	100.0	
Sistema	78	69.6		
Total	112	100.0		

Tabla N° 22
En últimos 6 meses a que asambleas asistió
Año 2007

	Frecuencia	Porcentaje	Porcentaje válido	Porcentaje acumulado
Plenaria	14	12.5	12.5	12.5
Asamblea de zona	10	8.9	8.9	21.4
Asamblea de UCV	11	9.8	9.8	31.3
Asamblea de comedor	5	4.5	4.5	35.7
Asamblea de vaso de leche	6	5.4	5.4	41.1
Asamblea de colegio	10	8.9	8.9	50.0
Actividades educativas	3	2.7	2.7	52.7
Faenas comunales	1	.9	.9	53.6
Capacitaciones	3	2.7	2.7	56.3
Eventos deportivos	1	.9	.9	57.1
Ningún evento	48	42.9	42.9	100.0
Total	112	100.0	100.0	

MATRIZ DE CORRELACIONES

	Mat. piso: Cemento	Agua de Pozo	Mat. techo :Material noble	Hacinamiento: 3 o mas pers. por dormitorio	Desagüe: Red Publica	Dos o más niños no estudian	Atraso escolar: Uno o más niños	Ingreso Jefe del Hogar: Hasta 510	Tipo familia: Monoparental, Desintegrada	Educación del jefe: Primaria Incomp., sin instrucción	Educación pers. 12 a mas: Secundaria a mas	Ingreso familiar : Hasta 510
Mat. piso: Cemento	1	-,995	,979	-,935	,986	-,995	-,938	-,985	-,981	-,938	,944	-,019
Agua de Pozo	-,995	1	-,995	,966	-,998(*)	1,000(**)	,897	,961	,996	,897	-,973	-,085
Mat. techo :Material noble	,979	-,995	1	-,988	,999(*)	-,995	-,847	-,928	-1,000(**)	-,847	,991	,186
Hacinamiento:3 o mas pers. por dormitorio	-,935	,966	-,988	1	-,980	,966	,754	,859	,986	,753	-1,000(*)	-,338
Desague: Red Publica	,986	-,998(*)	,999(*)	-,980	1	-,998(*)	-,869	-,943	-,999(*)	-,868	,985	,146
Dos o mas niños no estudian	-,995	1,000(**)	-,995	,966	-,998(*)	1	,897	,961	,996	,897	-,973	-,085
Atraso escolar: Uno o mas niños	-,938	,897	-,847	,754	-,869	,897	1	,984	,852	1,000(**)	-,771	,364
Ingreso Jefe del Hogar: Hasta 510	-,985	,961	-,928	,859	-,943	,961	,984	1	,932	,984	-,872	,192
Tipo familia: Monoparental,Desintegrada	-,981	,996	-1,000(**)	,986	-,999(*)	,996	,852	,932	1	,852	-,990	-,178
Educación del jefe: Primaria Incomp., sin instrucción	-,938	,897	-,847	,753	-,868	,897	1,000(**)	,984	,852	1	-,770	,365
Educación pers. 12 a mas: Secundaria a mas	,944	-,973	,991	-1,000(*)	,985	-,973	-,771	-,872	-,990	-,770	1	,313
Ingreso familiar : Hasta 510	-,019	-,085	,186	-,338	,146	-,085	,364	,192	-,178	,365	,313	1

* La correlación es significativa al nivel 0,05 (bilateral).

** La correlación es significativa al nivel 0,01 (bilateral).

MATRIZ CALIDAD DE VIDA

I. ACCESO A BIENES FISICOS

A. CARACTERISTICAS FISICAS DE LA VIVIENDA

*** Material de construcción del techo de la vivienda**

- 1) material noble
- 2) calamina
- 3) madera
- 4) estera y plástico
- 5) cartón y plástico

*** Piso de la vivienda**

- 1) mayólica
- 2) cemento
- 3) falso piso
- 4) tierra

*** .Hacinamiento crítico**

- 2) Tres personas por cuarto
- 3) Más de tres personas por cuarto

B. ACCESO A SERVICIOS BASICOS

*** Agua**

- 1) red pública uso legal
- 2) cisterna
- 3) pozo
- 4) red pública uso clandestino

*** Desagüe**

- 1) red pública
- 2) silo
- 3) otro.....

CAPITAL HUMANO PRESENTE Y POTENCIAL

C EDUCACIÓN DEL JEFE DE HOGAR

- | | |
|---|-----------------|
| 1) universitario completo | (16 años a más) |
| 2) universitario incompleto | (12-15 años) |
| 3) superior no universitario completo | (13-14 años) |
| 4) superior no universitario incompleto | (12-años) |
| 5) secundaria completa | (11 años) |
| 6) secundaria incompleta | (7-10 años) |
| 7) primaria completa | (6 años) |
| 8) primaria incompleta | (1 a 5 años) |
| 9) sin instrucción | (0 años) |

D. EDUCACION DE LOS MAYORES DE 12 AÑOS

- | | |
|---|-----------------|
| 1) universitario completo | (16 años a más) |
| 2) universitario incompleto | (12-15 años) |
| 3) superior no universitario completo | (13-14 años) |
| 4) superior no universitario incompleto | (12-años) |
| 5) secundaria completa | (11 años) |
| 6) secundaria incompleta | (7-10 años) |
| 7) primaria completa | (6 años) |
| 8) primaria incompleta | (1 a 5 años) |
| 9) sin instrucción | (0 años) |

E. POSIBILIDAD DE ACCESO DE NIÑOS Y JOVENES A SERVICIOS EDUCATIVOS

E.1. Número de niños que no asisten al colegio

- 0) 0
- 1) 1
- 2) 2
- 3) 3
- 4) 4 a más

E.2. Atraso escolar

- 0) 0
- 1) un año
- 2) dos años
- 3) tres años
- 4) 4 o más

E.3. Ingreso del jefe de hogar

- 1. S/. 1611 a más
- 2. 1,336 – 1610
- 3. 1061 - 1335
- 4. 786 – 1060
- 5. 511 - 785
- 6. 276 – 510
- 7. menos 275

E.4 Aporte Familiar

- 1. S/. 1611 a más
- 2 1,336 – 1610
- 3.1061 - 1335
- 4. 786 – 1060
- 5. 511 - 785
- 6. 276 – 510
- 7. menos 275

F. COMPOSICION DEL HOGAR

- 2) desintegrada, monoparental , nuclear o extensa sin dependientes
- 2) desintegrada, con menos de tres dependientes
- 3) nuclear o extensa, con menos de tres dependientes
- 4) nuclear o extensa, con tres dependientes
- 5) nuclear o extensa, con más tres dependientes
- 6) monoparental, con menos de tres dependientes
- 7) monoparental, con tres dependientes
- 8) monoparental con más de tres dependientes

PRIMER FOCUS GROUP
(DIRIGIDO A MUJERES Y VARONES JEFES DE FAMILIA DE LA COMUNIDAD DE HUAYCAN)

CAPACIDADES

- ¿Qué concepto tienen de sí mismos(as) como persona y vecinos o vecinas de Huaycán?
- ¿Cómo describirían a un poblador de su comunidad? ¿Qué diferencia a un poblador de Huaycán de un vecino de otra comunidad cercana?
- ¿Qué significa para ustedes vivir en Huaycán?
- ¿Cuándo se presenta algún problema familiar quién o quienes son los que usualmente hablan de él? ¿En qué momentos dialogan y plantean soluciones?
- ¿Qué problemas y necesidades colectivas afectan a su UCV y zona? ¿En qué espacio los discuten y como los afrontan en su organización, en su comunidad?
- ¿Quiénes y de qué manera toman las decisiones para enfrentar los problemas colectivos? ¿Qué pasos realizan para canalizar sus demandas ante las autoridades de su localidad?. En la solución de sus problemas ¿logran realizar un trabajo coordinado entre los vecinos, con sus organizaciones y con las instituciones?
- Forman parte de alguna organización? ¿De qué manera participan? ¿Ustedes participan en ellas cuando sus parejas están en casa o están trabajando? ¿Sus opiniones son tomadas en cuenta?, ¿cómo? ¿Qué limitaciones tiene ustedes para participar?
- ¿Qué significado tiene para ustedes ser parte de una organización?
- ¿Qué sentimientos les genera los problemas y necesidades que les afecta día a día?
- ¿Cuáles son los derechos que ustedes conocen y cuáles son los más importantes?
- ¿Qué derechos suelen ejercer ustedes como vecinos (as) y como ciudadanos (as)?

DESTREZAS

- Cuando discuten un problema ¿Les es fácil expresar sus ideas, sus opiniones en sus familias, y en las organizaciones de su UCV y zona?
- ¿En alguna oportunidad se han desempeñado como cabeza de una organización? ¿fue una experiencia agradable? ¿qué aprendizajes lograron desarrollar?
- En su UCV o zona, la mayoría de veces ¿quiénes son cabeza de grupo en las distintas comisiones de trabajo? ¿Cómo los eligen? ¿Qué características tienen los líderes en sus organizaciones? ¿Son positivos o negativos?
- Cuándo surgen conflictos en sus familias y organizaciones ¿cómo las afrontan y superan?
- ¿Conoce a todas las familias de su UCV y zona? ¿qué experiencias comparte con sus vecinos en su vida cotidiana? ¿Cómo se relacionan Ustedes con líderes y promotores de sus organizaciones, con las instituciones y autoridades de su localidad?
- Cuando son capacitados (as) ¿les es fácil enseñar lo aprendido a sus vecinos y miembros de sus organizaciones sociales? ¿Aplican lo aprendido en su vida cotidiana?
- En su localidad ¿de qué manera los vecinos y ciudadanos siguen de cerca el trabajo que hacen las instituciones de salud, educativas, Ongs?
- Saben ustedes si en Huaycán funciona alguna mesa de trabajo o comités que trabaje el tema de la pobreza, niñez, salud, alimentación u otro? ¿Quiénes lo integran? ¿Qué labor realizan? El trabajo que desarrollan ¿tiene importancia para su comunidad?

POTENCIALIDADES

¿Qué cualidad personal les falta desarrollar para cumplir mejor su rol como padres de familia, como miembros de sus organizaciones, como vecinos de su UCV y zona de Huaycán?

¿Cuál considera usted que fue la mayor fortaleza que tuvieron los primeros pobladores de Huaycán?

¿Qué nuevas fortalezas han logrado ustedes desarrollar como colectivo para que Huaycán sea lo que es hoy en día?

¿Con que cuenta potencialmente sus familias, organizaciones y la comunidad de Huaycán para lograr un mayor desarrollo?

¿Qué les ha aparecido la reunión? ¿Están dispuestos a seguir colaborando con nosotras

SEGUNDO FOCUS GROUP **(Dirigidos a Representantes de Organizaciones Sociales de Huaycán)**

ESTRATEGIAS PARA AFRONTAR LA POBREZA

¿Qué significa ser pobre en Huaycán? ¿Qué ha ideado el poblador de Huaycán para hacer frente a la pobreza?

¿Qué estrategias han desarrollado las familias de las distintas zonas para hacer frente a la pobreza?

¿Las familias han tenido facilidades para capacitarse y trabajar?

¿Qué trabajos han desarrollado Uds. como vecinos de Huaycán para mejorar la infraestructura y lograr contar con servicios básicos en sus zonas?

¿Qué esfuerzos colectivos han desarrollado Ustedes para hacer frente a sus problemas?

NIVEL DE ORGANIZACIÓN Y PARTICIPACION

¿Qué motivaciones tienen los vecinos de Huaycán para integrarse en las distintas organizaciones sociales existentes?

¿Las motivaciones de las mujeres son diferentes a las motivaciones de los varones por que?

¿Qué tipos de problemas y demandas discuten mayoritariamente en las organizaciones de mujeres y en las organizaciones de varones?

¿Qué tipos de demandas logran articular en un solo esfuerzo común a todas las organizaciones de las diferentes zonas, cuales han sido las experiencias más significativas?

¿Los programas de trabajo de las organizaciones lo definen de manera autónoma o con las tutela de alguna institución (de gobierno central – local de la iglesia o de colegio, partido político, ONG) estas organizaciones han logrado resolver por sí mismas los problemas existentes?

¿Qué experiencias significativas pueden mencionar?

¿Cuáles son las organizaciones autogestionarias significativas de Huaycán?

¿Cuáles han sido sus aportes para afrontar la pobreza y fomentar el desarrollo de Huaycán Huaycán?

MECANISMO DE PARTICIPACION

¿En su opinión, los vecinos de Huaycán asumen la participación como un derecho o cómo un deber?

¿Qué razones les lleva a participar en los trabajos que desarrollan sus organizaciones?

¿En las distintas organizaciones se observa una participación mayoritaria de vecinos en las asambleas, movilizaciones y trabajos comunales?

¿Cómo los dirigentes y representantes de las zonas de Huaycán definen y canalizan demandas y propuestas al gobierno local y central?

¿Todas las organizaciones se hacen presentes en la definición o en las convocatorias del gobierno local para definir el plan de desarrollo distrital?

¿De qué manera se socializan las demandas y propuestas que Huaycán lleva a las jornadas de presupuesto participativo que convoca al gobierno local ¿Reciben la asesoría de alguna institución en particular?

¿Los comedores, los coordinadores del programa del vaso de leche u otra organización de Huaycán están articulados a una organización central? ¿Qué tipo de propuestas se llevan a esta instancia organizativa?

¿Las organizaciones de Huaycán logran influir en las decisiones que adoptan las autoridades del gobierno local, del gobierno central para beneficio de las familias de esta comunidad?

¿Cuáles son los programas sociales que se vienen ejecutando en esta comunidad? ¿A quienes están dirigidos?

¿Cómo se articulan ustedes con estas instituciones? ¿con cuales de ellas han establecido un mayor acercamiento o acuerdos de cooperación? ¿Cuáles son estos acuerdos? ¿les es difícil coordinar el trabajo con estas instituciones?

¿Ustedes desarrollan algún tipo de vigilancia con respecto al manejo de estos programas?

ENCUESTA SOBRE POBREZA Y CALIDAD DE VIDA DE LOS POBLADORES DE HUAYCAN

1. DATOS GENERALES DE LA FAMILIA

1.1.1. Parentesco	1.1.2. sexo	1.1.3. edad	1.1.4. Nivel de Instrucción	1.1.5 Ocupación	1.1.6. Ingreso del jefe de hogar	1.1.7 Aporte familiar
1						
2						
3						
4						
5						
6						
7						
8						
9						
10						
11						
12						

1.1.8. Estudios cursados por el jefe de familia: 1. Sin instrucción () 2. Primaria Incompleta () 3. Primaria completa () 4. Secundaria Incompleta ()
5. Secundaria completa () 6. Técnica Incompleta () 7. Técnica completa () 8. Universitario .incompleta () 9. Universitario completo ()

1.1.9. Razones por la que no estudian los menores de 18 años:
 * Falta de dinero para la matricula, uniforme y útiles escolares () * Trabajan para ayudar a la casa ()
 * Sacan cursos jalados o repiten de año () * No les gusta estudiar ()
 * No contesto ()

1.1.10 Nª de menores que no estudian: 0 () 1 () 2 () 3 () 4 a más ()

1.1.11 Atraso escolar : : 0 () 1 () 2 () 3 () 4 a más ()

2.- VIVIENDA

<p>2.1 La casa en donde ustedes viven es: propia () alquilada () prestada () invadida () otros.....</p>	<p>2.2 Con qué servicios básicos cuenta en su vivienda? Luz : alumbrado eléctrico () velas () lamparin () Agua : red pública () cisterna () pozo () otro..... Desagüe: red pública () silo () otro..... Teléfono: Fijo..... Celular.....</p>	<p>2.3 El techo de su vivienda ha sido construido de : material noble () calamina () madera () estera () estera y plástico () cartón y plástico () plástico ()</p> <p>2.4. El piso de su vivienda es de: mayolica () cemento..... () falso piso . () tierra ()</p> <p>2.5. Nª de dormitorios : 1 () 2 () 3 () 4 y + ()</p>
---	--	---

3. ALIMENTACION

3.1 ¿ Cuántas veces al día se alimentan? Uno () dos () tres () cuatro ()	3.2. Sus alimentos : los prepara en casa () los compra en el comedor () casa y comedor () casa y vaso de leche o desayuno escolar () casa, comedor, vaso de eleche y/o desayuno escolar () calle ()		
3.3¿ Cuántas veces a la semana come: <table style="width:100%; border:none;"> <tr> <td style="width:50%; border:none;"> carne: una () dos () tres () cuatro o mas () cuatro o mas () pescado: una () dos () tres () cuatro o mas () cuatro o mas () menudencia de res: una () dos () tres () cuatro o mas () cuatro o mas () cereales: una () dos () tres () cuatro o mas () cuatro o mas () f rutas: una () dos () tres () cuatro o mas () cuatro o mas () </td> <td style="width:50%; border:none;"> * pollo: una () dos () tres () * menudencia de pollo: una () dos () tres () * menestra: una () dos () tres () * verduras: una () dos () tres () * harinas: una () dos () tres () </td> </tr> </table>		carne: una () dos () tres () cuatro o mas () cuatro o mas () pescado: una () dos () tres () cuatro o mas () cuatro o mas () menudencia de res: una () dos () tres () cuatro o mas () cuatro o mas () cereales: una () dos () tres () cuatro o mas () cuatro o mas () f rutas: una () dos () tres () cuatro o mas () cuatro o mas ()	* pollo: una () dos () tres () * menudencia de pollo: una () dos () tres () * menestra: una () dos () tres () * verduras: una () dos () tres () * harinas: una () dos () tres ()
carne: una () dos () tres () cuatro o mas () cuatro o mas () pescado: una () dos () tres () cuatro o mas () cuatro o mas () menudencia de res: una () dos () tres () cuatro o mas () cuatro o mas () cereales: una () dos () tres () cuatro o mas () cuatro o mas () f rutas: una () dos () tres () cuatro o mas () cuatro o mas ()	* pollo: una () dos () tres () * menudencia de pollo: una () dos () tres () * menestra: una () dos () tres () * verduras: una () dos () tres () * harinas: una () dos () tres ()		

4.- SALUD

4.1 ¿Algunos miembros de su familia tiene una de las siguientes enfermedades de manera permanente? * Asma () * Cáncer () * Tuberculosis () * Desnutrición () * Depresión () * Ansiedad () * Drogadicción /alcoholismo () * Otra _____ * Ninguna porque son personas sanas ()	4.2 ¿ De qué se suelen enfermar en casa? * Afecciones bronquiales () * Afecciones intestinales () * Infecciones a la piel () * Infecciones de transmisión sexual () * Otras.....
4.3 Cuando se enferman acuden a Essalud () *Centro de salud () Hospital () *Consultorio parroquial () Consultorio particular () *Farmacia () Otros.....	4.4.Se atienden ahí porque : Esta más cerca a casa () Es más barata la consulta () Pagamos menos por los análisis y radiografías () Nos atendemos por el SIS () Nos exoneran la consulta o exámenes médicos () Nos dan gratis las medicinas o más baratas () Tenemos dinero suficiente para cubrir estos gastos ()
4.5. ¿Cuándo van al medico completan todo el tratamiento? Siempre () casi siempre () de vez en cuando() nunca () 4.5.1. Las razones por las que no logran concluirlo son: * Las consultas y exámenes son en mi horario de trabajo () * Mi centro de trabajo es muy distante al centro de salud ()	

* No hay quien les de las medicinas a la hora indicada ()	* No alcanza el dinero para comprar todas de medicinas ()
* otros.....	
4.6. Durante el último año, las mujeres embarazadas de este hogar recibieron atención por el SIS? si () no ()	
4.6.1. En caso responder NO ¿porqué?	
• No conocen el programa del SIS ()	* No tienen DNI o partida de nacimiento para inscribirlos en el SIS ()
• Recibieron atendieron por ESSALUD ()	* Prefirieron a una partera tradicional ()
• Otros _____	

4.7. ¿ Los menores de edad de esta familia reciben atención por el SIS? si () no ()	
4.7.1. En caso responder NO ¿porqué?	
• No conocen el programa del SIS ()	* No tienen partida de nacimiento para inscribirlos en el SIS ()
• El horario de trabajo no les permite llevarlos a atenderse ()	* Confían más en un curandero ()
• No confían en la capacidad profesional de los médicos ()	* Prefieren el policlínico parroquial o médico particular ()
• Otros _____	

5.- PROGRAMAS SOCIALES

5.1.¿Qué programas sociales se desarrollan en su comunidad?	5.2 ¿ En cual de ellos participa usted?
* Sistema Integral de Salud () Comedor parroquial ()	* Sistema Integral de Salud () Comedor parroquial ()
* Vaso de leche () Wawa wasi ()	* Vaso de leche () Wawa wasi ()
* Desayuno escolar () Otros.....	* Desayuno escolar () Otros.....
* No participa () No contesto ()	* No participa () No contesto ()

5.3.¿ En cual de ellos participa su familia ?	5.4. Exigen requisitos para participar en alguno de estos programas ?
* Sistema Integral de Salud () Comedor parroquial ()	Si () No ()
* Vaso de leche () Wawa wasi ()	5.4.1 En caso de responder SI ¿Qué requisitos son?
* Desayuno escolar () Otros.....	a).....
* No participa () No contesto ()	b).....
	c).....

6.- BIENES DE CONSUMO DURABLE

6.1 ¿ Durante el último año Usted ha comprado algún artefacto o mueble para su casa?	7. PARTICIPACION:
* TV () Cocinas.....() Equipo de sonido ()	7.1. Es miembro de: Comedor() Vaso de Leche () promotora de Salud ()
* Refrigerador () Lavadora () Otros _____	otro..... ninguna ()
6.2. ¿ Cuanto gasto? S/. _____	7.2.En los últimos 2 años ocupó un cargo directivo. Si () no ()
6.3. Que combustible utiliza para cocinar:	7.2.1. organización en la que desempeño el cargo:
Gas () kerosene () carbón ()	Comedor() Vaso de Leche () promotora .de Salud ()
Leña () otro.....	otro..... no contesto ()
	7.2.2. Cargo Desempeñado
	Presidenta () Secretaria ()
	Tesorera () No contesto ()

<p>8.2. A su parecer el nivel de ingreso familiar en su . UCV o zona en relación a hace cinco años:</p> <p>1) Se ha incrementado () 2) sigue igual () 3) ha disminuido () 4) no contesto ()</p>	<p>8.3. A su parecer, conseguir trabajo hoy en día:</p> <p>1) para un adulto es más fácil que hace 5 años () 2) para un joven es más fácil que hace 5 años () 3) Es tan igual de fácil o difícil como hace 5 años () 4) para un adulto es más difícil que hace 5 años () 5) para un joven es más difícil que hace 5 años () 6) no contestó ()</p>
<p>8.4. En su opinión, en comparación a hace cinco años, hoy en día los niños en edad escolar de su UCV o zona :</p> <p>1) Es menor el numero de niños que van al colegio () 2) Es igual el numero que va al colegio () 3) Es mayor el numero de niños que van al colegio () 4) No contestó ()</p>	<p>8.5. En su opinión, la situación de salud de las mujeres gestantes de su UCV o zona en relación a hace cinco años :</p> <p>1) Ha mejorado, hoy en día se controlan desde el inicio y les orientan sobre la crianza de sus niños () 2) Ha mejorado, hoy en día por lo menos se controlan en los últimos meses, y les orientan sobre la crianza de sus niños () 3) Sigue igual, solo se controlan en los últimos meses () 4) Sigue igual, van a dar a luz sin controlarse () 5) No contestó ()</p>
<p>8.6. En su opinión la situación de salud de los niños de su UCV o zona en relación a hace cinco años</p> <p>1) Ha mejorado, las madres los llevan a los establecimientos de salud oportunamente y crecen mas saludables () 2) Sigue igual, las madres solo se preocupan cuando la enfermedad ha avanzado () 3) Existe igual numero de niños desnutridos () 4). Ha empeorado es mayor el número de niños enfermos () 5). Ha empeorado, hay más niños desnutridos () 6) No contestó ()</p>	<p>9 .¿Con que recursos cuentan las familias de Huaycan para afrontar la pobreza?</p> <p>* Hay una Mesa de Lucha contra la Pobreza () * Su capacidad organizativa () * Hay un parque industrial () * Hay programas de ayuda alimentaria que brinda el estado () * Hay programas de apoyo alimentario que ofrece la Iglesia () * La capacidad de Trabajo de los jefes de familia () * La capacidad de Trabajo de los jóvenes () * La capacidad de trabajo de las mujeres organizadas () * La creatividad para crear empleo de las familias de Huaycan () * El apoyo de distintas ONGs para desarrollar actividades productivas () * Centros de capacitación técnica que califican a los jóvenes () Otras.....</p>